

RAKO[®]

Brand of lasselsbergergroup

MONITORING

Březen



2024

rako.cz



Tipy redakce

■ O tom, jak bude prostor působit, rozhoduje i položení prken. Chcete-li místnost opticky prodloužit, položte prkna na délku, potřebujete-li ho rozšířit, dejte prkna na šířku.

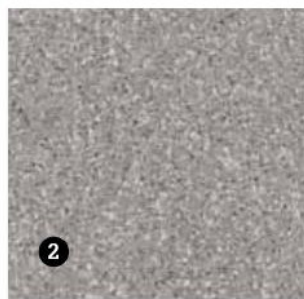
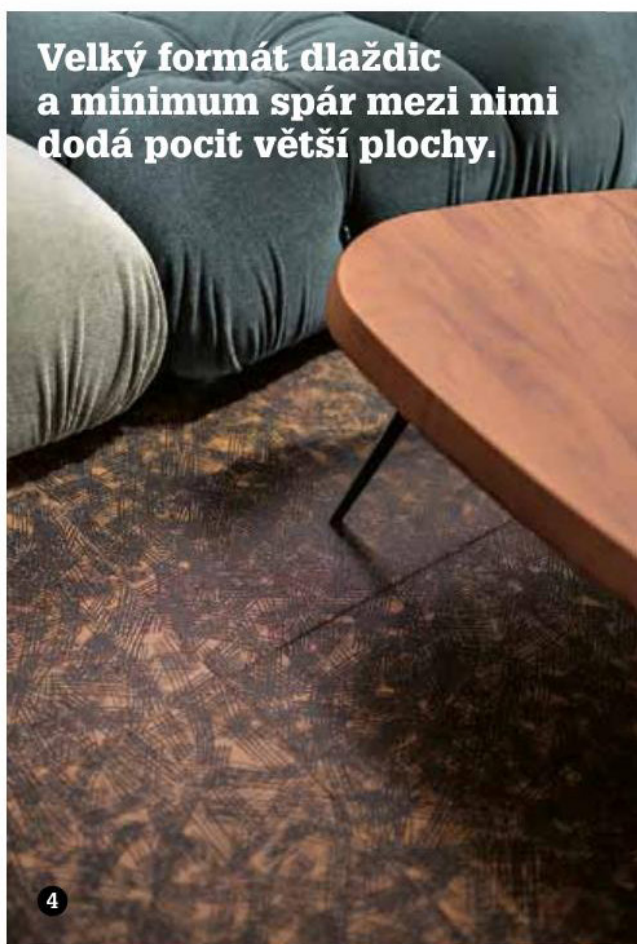
■ Přetrvávajícím trendem jsou velkoformátové dlažby. K dispozici jsou třeba rozměry od 120 × 120 cm až po velkoformátové desky 120 × 160 či 100 × 300 cm.

■ PVC se prodává v rolích v základních šířkách 2, 3, 4 a 5 m. Doplnkové šíře jsou 1,5 m, 2,5 m a 3,5 m. Vybírat lze z imitací dřeva, dlažby a mnoha dalších dekorů jako třeba beton, pohledové stěrky, případně i abstraktní vzory.



1 Pokládkou PVC vytvoříte jednolitou hladkou plochu.

Velký formát dlaždic a minimum spár mezi nimi dodá pocit větší plochy.



Vizualizátor podlahy

Vyfoťte si váš interiér a v aplikaci vyzkoušejte různé varianty podlah, porovnejte barvy, vzory, strukturu a vyberte pro vás tu ideální. Více na www.kpp.cz

1 Ekologická podlaha **Navi Blue Stars** (Wineo Purline), šířka role 2 m, cena **1 077 Kč/m²**, www.kpp.cz

2 PVC podlahová krytina **Faray**, šířka role 3 m, cena **245 Kč/m²**, www.hornbach.cz

3 Laminátová podlaha **Ceramico** (Logoclic), autentický břidlicový dekor, 635 × 324 × 8 mm, cena **389 Kč/m²**, www.bauhaus.cz

4 Slinutá glazovaná dlažba série **Linka** (RAKO), design Maxim Velčovský, 60 × 60 cm, cena **1 106 Kč/m²**, www.rako.cz



100 %

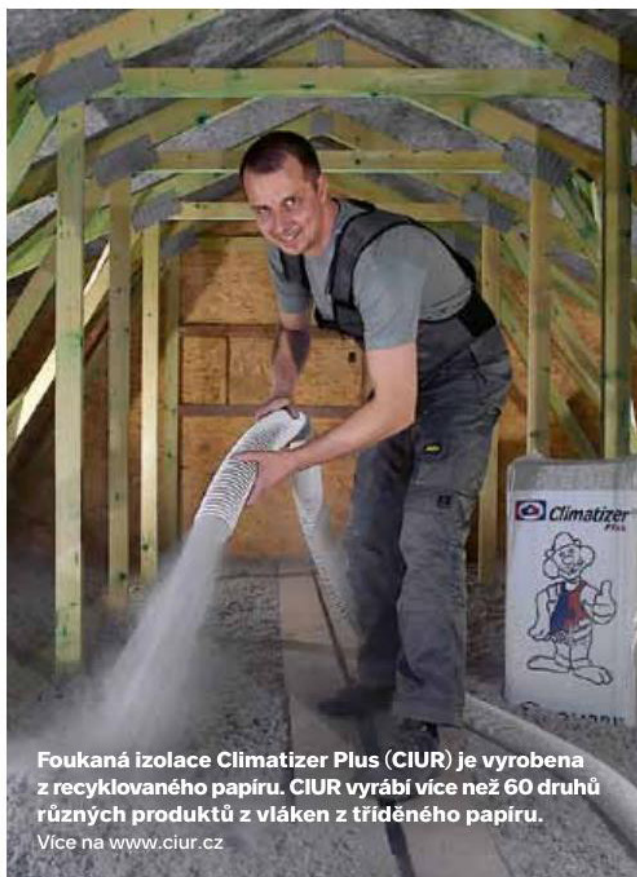
Systém Phoenix od Deceuninck je ze 100% recyklovaných okenních a dveřních profilů. Z recyklátu je nejen jádro, ale celý profil.

Více na www.deceuninck.cz



ISOVER – z recyklátu se vyrábí také polystyren EPS Greywall (Isover, Saint-Gobain). Odřezy a zbytky se při výrobě rozdrtí a opětovně využijí.

Více na www.isover.cz



Foukaná izolace Climatizer Plus (CIUR) je vyrobena z recyklovaného papíru. CIUR vyrábí více než 60 druhů různých produktů z vláken z tříděného papíru.

Více na www.ciur.cz



Rolety VELUX Nature se vyrábějí především z recyklovaných surovin, a to v osmi tlumených odstínech, které doma navodí klid a harmonii přírody.

Více na www.velux.cz



95 %

Z více než 95% jsou při výrobě keramických obkladů RAKO využívány lokální přírodní zdroje, a to opakovaně – RAKO recykluje a obnovuje.

Více na www.rako.cz



Fasádní desky CIUR UdiSPEED pro izolaci a konstrukci dřevostaveb jsou vyrobeny z měkkého dřevěného vlákna a obsahují recyklovanou celulózu.

Více na www.ciur.cz

Rekonstrukce koupelny a toalety s profíky

Manželský pár před lety pořídil byt 4+1 v pražské novostavbě pro sebe a dvě malé děti. V druhé polovině devadesátých let za dobrou cenu a v příjemné lokalitě poblíž lesoparku. Měřítkem toho, jak něco rychle uteklo, může být pohled do zrcadla, ale třeba i na „odcházející“ interiér. Po více než čtvrtstoletí proto proběhla začátkem letošního roku rekonstrukce koupelny a toalety.

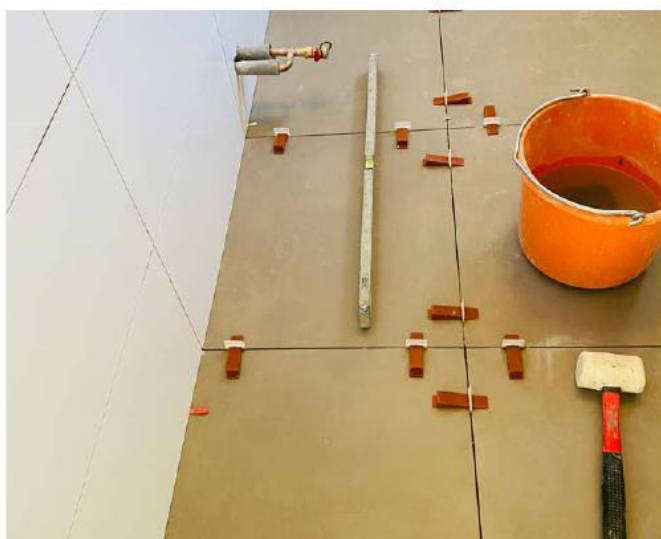


Přestože je byt poměrně velký, dispozice má pár slabín, kupříkladu umístění a plochu sociálního zařízení. Byt stavěný na klíč sliboval uživatelský komfort i možnost klientských změn. Většina prací včetně projektu domu probíhala tehdy narychlo a překotně. Prostor určený pro toaletu vedle vstupních dveří předimenzovali, koupelně chyběly centimetry na velkorysé vybavení. Vzhledem ke konstrukci vyzdívaného skeletu a daným domovním odpadům bylo potřeba respektovat umístění vany, umyvadel, toalety... Majitelům se povedlo do úzké místnosti (určené jen toaletě) nainstalovat do rohu sprchový kout ve tvaru kruhové výseče, k toaletní míse přidat bidet. Nevýhodou je přímý vstup ze „špinavé“ zóny předsíně. Uvolnila se tím (také úzká) koupelna, do

kteří majitelé dali rohovou vanu a dvě umyvadla. Vestavná pračka se stala součástí linky velké kuchyně.

SVĚPOMOCNÝ ZAČÁTEK

Překotné devadesátky se promítaly do stavění, módy, ale i vzhledu koupelen. V interiérech vládly podbízivě hřejivé barvy a rustikální atmosféra. Tomu odpovídala nabídka koupelnových studií, která dovážela španělské a italské stylové zboží. Majitelka si připravila „kladečský“ plán a vybrala dlažbu i dekorativní listely v barvě vybledlé terakoty. Autentický dojem umocňovaly nepravidelné hrany dlažby. „Vnímala jsem, že v městském bytě



to nemůžu přehánět, „stylovost“ jsem zjemnila bílým obkladem,“ vzpomíná a pokračuje: „Tehdejší nabídka koupelnového nábytku nebyla pestrá. Nechala jsem svařit kovovou kostru pultu, který pak stačilo obložit a podepřít kovovým podnožím. Dřevěné úložné kontejnery a galerku vyrobil truhlář.“ Určitý refresh obou místností během dvou desítek let proběhl – dřevěný dekor skříněk překryl šedý nátěr, redukovaly se doplňky, ručníky musely být bílé, šedé a černé. Rozhodnutí o rekonstrukci urychlily až dosluhující protékající záchod, netěsnící odtok vany, oprýskaný chrom vodovodních baterií, rezavějící radiátory či „potící se“ stará okna.

NAKLONĚNÉ DESIGNU

Přestože se dospělé děti odstěhovaly, rodiče v bytě zůstávají. Úpravy ale přizpůsobili tomu, že by v něm v budoucnu mohla žít jedna z dcer s rodinou. Koupelnu využívá majitelka, manžel se sprchuje, takže druhá místnost je laděná do pánského stylu. Na rekonstrukci se s přestávkami chystali dva roky. Důvodů bylo víc – do bourání se jim moc nechtělo a nebyl čas. Ovšem ani to podstatné – řemeslníci. „Nejjednodušší se ukázala jako první v řadě výměna oken za nová plastová značky Vekra. Kvůli domovní fasádě musela zůstat na pohled identická. Moderní vylepšení je schované v konstrukci, počtu, kvalitě a lepší bezpečnosti skel. Druhým českým výrobcem, kterého jsme zvolili, byl Ravak.“

Většina výrobků včetně vany, dvou nábytkových umývadel do koupelny, vysoké skříňky a chromovaných doplňků je z designové kolekce 10 stupňů. Její autor Kryštof Nosál sešikmením vyřešil například sezení a odkládací plochu vany. V koupelně září designový kus, o kterém majitelka snila mnohem dříve, než padlo rozhodnutí o rekonstrukci – kulaté zrcadlo v plastovém „plísé“ rámu z kolekce Kartell by Laufen.

KDYŽ EXTRA VYPADÁ EXTRA

Nejnáročnějším se ukázalo vybírání keramických obkladů a dlažby, i když manželé neváhali nad značkou. Vybrali tradiční české RAKO. Nabídka





formátů a povrchů se v posledních letech rozšířila, do vzhledu a kvality se promítly digitální technologie a moderní design. „Věděla jsem, že chci v základu velký formát, žádnou mozaiku, nějaký kontrast k bílé... Přednost jsem dala šedé před béžovou. Po pár návštěvách showroomu (domů vždy vybavená jinými vzorky) jsem získala pocit, že šedá nemá padesát odstínů, ale aspoň tisíc. Zvítězila nakonec série Extra v šedohnědém odstínu. To proto, že dlaždice 60x60 cm mají ABS povrch, na němž se lomí dopadající světlo a který je příjemný na dotek i praktický na úklid. Ze stejné kolekce je na stěně bílý sametově působící obklad 30x60 cm,“ přibližuje majitelka. Zhruba tři čtvrtě roku trvalo shánění řemeslníků, které se trefilo do začátku energetické krize. Skoro to vypadalo, že koupená sanita zůstane ležet v garáži i další rok. Manželé nakonec přestali „lovit na trhu práce“ a oslovili profesionální RAKO servis. Tam jim připravili rozpočet i kladečské plány. Elektrikářskou a instalatérskou firmu měli vybrané už před tím. Jak na Nový rok, tak po celý rok! Akce začala ráno 2. ledna a rok netrvala. Firma zvládla bourání, odvoz sutí, betonování, přípravu otvorů a povrchů během měsíce a majitelka spokojeně hodnotí: „Takový termín si pro přestavbu vybere málokdo. Nakonec byl tím nejlepším a máme čas na jarní aktivity. Řemeslníci dostali klíč a my tím pádem volno. Nečekala jsem, že už po měsíci se budeme v krásně obložených prostorách sprchovat a koupat.“

Návrh Evropské komise na snížení emisí o 90 % do roku 2040 je nereálný

Zástupci energeticky náročných odvětví českého průmyslu upozorňují, že Česko by nemělo podpořit Evropskou komisí navržený klimatický cíl snížit emise o 90 % do roku 2040. Návrh vychází z nerealistických předpokladů a zcela opomíjí skutečnost, že Evropská unie ani jednotlivé členské státy zatím nevytvořily podmínky nezbytné pro masivní investice do zelené transformace průmyslu v jednotlivých zemích. Pokud by byl navrhovaný cíl potvrzen, bude to mít vážné ekonomické i sociální dopady na miliony lidí v celé Evropě a rovněž na dlouhodobou konkurenceschopnost firem v EU.



Foto: iStock

Drahé energie a emisní povolenky, ekonomika v recesi, absence účinné průmyslové politiky, nedostatečná dekarbonizační infrastruktura, omezená dostupnost nízkoemisních technologií a velká byrokracie – to vše jsou v kombinaci s nesrovnatelně menším úsilím třetích zemí ve snižování emisí hlavní faktory, které podle průmyslníků poškozují konkurenceschopnost evropského i českého průmyslu. Všechna odvětví evropského průmyslu zažívají omezování a přesun výroby za hranice EU.

Zástupci českého průmyslu mají reálné obavy z budoucnosti. „Jsme energeticky náročná odvětví, která budou k dekarbonizaci

potřebovat obrovské objemy cenově dostupné a bezemisní elektrické energie. Řada průmyslových odvětví má dnes k dispozici jen investičně a provozně extrémně nákladné technologie pro úplnou dekarbonizaci a nedokáže tak férově konkurovat levnější výrobě ve třetích zemích,“ vysvětluje Ivan Souček, ředitel Svazu chemického průmyslu, a dodává: „Návrh na snížení emisí o 90 % do roku 2040 z dílny končící Komise přichází v nejméně vhodnou dobu, kdy průmyslová výroba stagnuje v Německu i u nás. Pokud by návrh prošel, přijdeme o deset let času, který jsme podle ještě nedávno platných plánů měli mít na dekarbonizaci.“

Komise spolu s návrhem cíle nepředstavila nástroje k jeho dosažení. Významnou redukcí průmyslových emisí má ale dle jejích představ zajistit technologie geologického ukládání CO₂ či masivní rozvoj zelených vodíkových aplikací.

Navrhovaný cíl je třeba přehodnotit tak, aby odrážel reálné dekarbonizační možnosti evropského byznysu a společnosti obecně. „Je to, jako kdyby po vás někdo chtěl do pěti let zvládnout cestu z Prahy do Brna za půl hodiny, ale nepostavil by žádnou rychlodráhu,“ uzavírá Roman Blažiček, jednatel společnosti Lasselsberger.

(red)



1

1 a 2/ MRAMOR A ZLATO V obklopení čistého bílého mramoru se budete cítit výjimečně. Nejen na kuchyňskou desku byla použita reprodukce mramoru Venato Bianco. Doplnuje ho dlažba Rako Cava v bílé matné barvě, 60 × 60 cm, a bílá kuchyň Etna v barvě Alpská bílá ultra mat a dvířka v imitaci ořechu. V kuchyni vyniká jednoduchý SAT Aurum ve zlatém provedení o rozměru 68 × 45 cm a s hloubkou 21 cm, s montáží na pracovní desku, 3 990 Kč. siko.cz

části interiéru, stávají barevnější. Kromě oblíbených stálíc bílé, černé a šedé mají v kuchyních své místo nadále pastelové barvy včetně moderních zelenkavých.

STYLY A FUNKCE

Kuchyň vybírejte nadčasovou, většinou přežije jednu generaci, takže ať zvolíte venkovský vzhled s profilovanými rámovými dveřmi s rustikální patinou, jednoduchou minimalistickou, nebo třeba industriální, měla by působit



duben 2024 71

VINYLOVÁ PODLAHA
Se speciální vrstvou
proti škrábancům
a skvrnám nabízí
mimořádnou odolnost
a je vhodná i k použití
ve vlhkých místnostech,
jako jsou koupelny.
Venkovský dub přírodní,
řada Balange Glue Plus,
Quick-Step, vetos.cz

Od výběru po denní péči

Výběr vhodného typu podlahy a následná správná péče o ni prodlouží její životnost a zachovají její krásu klidně i po desetiletí. TEXT PETR ŠLEJMAR

Podlaha není jen povrch, po kterém chodíme, je to základ, na němž stojí celý náš domov. Odráží náš životní styl a naše fungování a užívání domácnosti, a může dokonce ovlivnit naše zdraví. Přece jen huňatý koberec má při kontaktu s bosou nohou jinou hřejivost než kamenná dlažba. Zde vám nabízáme deset aspektů, které vám mohou pomoci při výběru ideální podlahy pro váš domov.

1 VINYL NEBO LAMINÁT
Polyvinylchlorid (PVC) se vyznačuje výbornou odolností proti vodě a je ideální pro vlhké místnosti jako koupelny a kuchyně. Jeho pružnost z něj vytváří vhodnou volbu pro prostory s vysokou provozní zátěží. Na druhou stranu, laminát poskytuje teplejší a přirozenější pocit, zejména

pokud je v dekoru dřeva. Ačkoli je méně odolný proti vodě než vinyl, jeho cenová dostupnost a snadná instalace ho činí populární volbou pro obývací prostory. Vinyl bývá preferován do vlhkých prostor díky své voděodolnosti, zatímco laminát nabízí cenově dostupnou alternativu podlahy s realistickým dřevodekorem.



LAMINÁT Laminátová podlaha s věrným podáním 3D struktury dřeva dodá podlaze reálný přírodní nádech, který je viditelný i hmatatelný. Vinto Off Road, Logoclic, bauhaus.cz

2 DLAŽBA
Bývá ideální volbou díky odolnosti a snadné údržbě. Je vhodná pro kuchyně a koupelny, kde její vlastnosti vyniknou – odolává vlhkosti, skvrnám a je hygienická, což ocení zejména rodiny s alergiky. Díky široké škále vzorů a materiálů lze dlažbu přizpůsobit jakémukoli designu interiéru. S dlouhou životností a minimální potřebou údržby představuje dlažba ekonomickou a praktickou volbu.

3 DŘEVĚNÁ PODLAHA
K dispozici je hned několik možností. Dřevěné podlahy z masivních prken nabízejí možnost opakovaného broušení a přelakování. Vydrží tak i mnoho desetiletí. Parkety zase přinášejí dekorativní prvek s menšími kusy dřeva uspořádanými do elegantních vzorů.



DESIGN PŘEKLIŽKY Keramická dlažba evokuje skládané dřevěné lamely. V nabídce jsou čtyři barevná provedení – čistá bílá, dva přírodní odstíny a hluboká černá. Plywood, Rako, rako.cz

ODOLNOST, ESTETIKA, ÚDRŽBA, A DOKONCE I DOPAD NA ZDRAVÍ. TO VŠE HRAJE ROLI V PROCESU VÝBĚRU DRUHU PODLAHY.

Pro jednodušší instalaci se pak nabízejí plovoucí dřevěné podlahy, které mají vrchní vrstvu z pravého dřeva a jsou vhodné pro rychlou a efektivní montáž.

4 CELOPLOŠNÝ KOBEREK
Přináší hřejivost a pohodlí a zvyšuje akustický komfort tím, že tlumí hluk. Jeho měkkost je příjemná pro bosé nohy a může pomoci snížit riziko zranění při pádu. Tedy například do dětských pokojů ideální volba. Navíc koberec může přispět k celkovému stylu interiéru díky široké škále dostupných barev a vzorů.

5 PODLAHOVÁ TOPNÁ FÓLIE
Je extrémně tenká a flexibilní a je vhodná k instalaci pod veškeré podlahové krytiny. Mezi její hlavní výhody patří snadná instalace a nízké náklady na ni, rychlá a efektivní distribuce tepla, možnost snadné regulace teploty a největším bonusem je minimální zásah do výšky podlahy.

6 RETUŠOVACÍ FIX
Slouží k maskování drobných poškození, škrábanců nebo oděrek na dřevěných, laminátových i vinylových podlahách. Umožňuje rychlou a jednoduchou opravu bez nutnosti rozsáhlých oprav. Je dostupný v mnoha různých barvách.



RETUŠ Retušovací tužka na dřevěné podlahy zakryje škrábance nebo drobné oděrky. mall.cz, 159 Kč



7 TMEL
Opravu hlubší rýhy v plovoucí podlaze lze provést pomocí tmelu na dřevo ve vhodném odstínu. Rýhu pečlivě vyčistěte, aplikujte tmel dle pokynů výrobce, nechte zaschnout a jemně dohladka přebruste.

8 LEPENÝ VINYL
Od klasických plovoucích vinylových podlah se liší tím, že jsou přilepeny přímo k podkladovému povrchu pomocí speciálního lepidla. Tento způsob instalace zajišťuje pevnější a stabilnější podlahový povrch. Jednou z hlavních výhod podlahy z lepeného vinylu je v případě poničení možnost výměny pouze poškozené části podlahy bez nutnosti měnit celou plochu. Pokud dojde k poškození jednoho segmentu, je možné konkrétní kus odstranit a nahradit novým, což je efektivní a ekonomické řešení. Lepený vinyl je tak praktickou volbou pro prostory, kde je vyšší riziko poškození, jako jsou kuchyně, koupelny nebo předstěny.

9 ČIŠTĚNÍ DLAŽBY
Pokud potřebujete efektivně vyčistit a odstranit nečistoty z keramických dlaždic, obkladů a spár, doporučujeme čisticí prostředek RAKO CL 801, který zbavuje nánosů vodního kamene, mýdlových usazenin, vodních a olejových skvrn, aniž by bylo nutné používat nadměrnou fyzickou sílu.



10 VŠEHO MOC ŠKODÍ
Nadměrnost může být škodlivá i u údržby podlah. Doporučuje se, aby úklid podlahy probíhal minimálně jednou za týden, ale příliš intenzivní čištění může vést k poškození ochranné vrstvy podlahy. Takže i u čištění podlah platí, že všeho s mírou. 🐾



designgag

VZHŮRU KE HVĚZDÁM

Soukromou zašívárnu v podobě vesmírné rakety by chtěli asi nejen malí, ale i ti velcí. Měkké stěny tlumí zvuky okolo, a že uvnitř není moc prostoru? Tak už to v raketách bývá.

www.1stdibs.com, cena k doptání



◀ DIAMANT Z MRAMORU

Neboli Diamond Marble Bathtub, tak se jmenuje luxusní kamenná vana vytesaná z carrarského mramoru s kubistickými hranami už od pohledu kamenný blok připomínající. Byl navržený designéry ze studia Maison Valentina, symbolizuje nejen opravdovou estetiku, ale též opulentnost, dlouhověkost a sofistikovanou eleganci. Více na www.maisonvalentina.net



▲ RAKO VYZNAVAČŮM LEDU

Poblíž metra Opatov loni otevřel dveře všem hokejistům a bruslařům nejmodernější pražský zimní stadion Ice Arena Kateřinky. Na stavbě dvojhal se podílela i česká značka RAKO. Dodala odolné keramické obklady nejen do koupelen, ale i pro silně zatížené podlahy ve vstupní hale a v prostorách restauračních provozů. Celkem tam uplatnila na 1 500 m² lehce čistitelných materiálů, navíc se stupněm protiskluznosti R10. Více na www.lasselberger.cz



FUNKČNÍ DOPLNĚK

Hned tři nové řady vypínačů představil český výrobce elektroinstalace Obzor na veletrhu Light + Building ve Frankfurtu nad Mohanem. Nás nejvíce zaujala série VECTIS CUBE s dvojpáčkovým ovládním a hliníkovým panelem s patinou. Více na www.domovnivypinace.cz

▼ INZERCE

www.epet.cz

Posíláme vám tu lepší energii

Výhodnou elektřinu i plyn si sjednáte jednoduše online. Víme, jak ušetřit, a pomůžeme s tím i vám na www.epet.cz/zlevnujeme.

Nyní
elektřina již od
3 049 Kč*
za 1 MWh

*Cena bez DPH za dodávku elektřiny od epet (3 689,29 Kč je cena s DPH za 1 MWh).



RAKO

MF Doma Dnes 12/2024
Březen 2024

13

REKONSTRUKCE

koupelny a toalety s profíky

Manželský pár před lety pořídil byt 4+1 v pražské novostavbě pro sebe a dvě malé děti. V druhé polovině devadesátých let za dobrou cenu a v příjemné lokalitě poblíž lesoparku. Měřítkem toho, jak něco rychle uteklo, může být pohled do zrcadla, ale třeba i na „odcházející“ interiér. Po více než čtvrtstoletí proto proběhla začátkem letošního roku rekonstrukce koupelny a toalety.





Přestože je byt poměrně velký, dispozice má pár slabín, kupříkladu umístění a plochu sociálního zařízení. Byt stavěný na klíč sliboval uživatelský komfort i možnost klientských změn. Většina prací včetně projektu domu probíhala tehdy narychlo a překotně. Prostor určený pro toaletu vedle vstupních dveří předimenzovali, koupelně chyběly centimetry na velkorysě vybavení. Vzhledem ke konstrukci vyzdívávaného skeletu a daným domovním odpadům bylo potřeba respektovat umístění vany, umyvadel, toalety... Majitelům se povedlo do úzké místnosti (určené jen toaletě) nainstalovat do rohu sprchový kout ve tvaru kruhové výseče, k toaletní míse přidat bidet. Nevýhodou je přímý vstup ze „špinavé“ zóny předsíně. Uvolnila se tím (také úzká) koupelna, do které majitelé dali rohovou vanu a dvě umyvadla. Vestavná pračka se stala součástí linky velké kuchyně.

SVÉPOMOCNÝ ZAČÁTEK

Překotné devadesátky se promítaly do stavění, módy, ale i vzhledu koupelen. V interiérech vládly podbízivě hřejivé barvy a rustikální atmosféra. Tomu odpovídala nabídka koupelňových studií, která dovážela španělské a italské stylové zboží. Majitelka si připravila „kladečský“ plán a vybrala dlažbu i dekorativní listely v barvě vybledlé terakoty. Autentický dojem umocňovaly nepravidelné hrany dlažby. „Vnímala jsem, že v městském bytě to nemůžu přehánět, ‚stylovost‘ jsem zjemnila bílým obkladem,“ vzpomíná a pokračuje: „Tehdejší nabídka koupelňového nábytku nebyla pestrá. Nechala jsem svařit





kovovou kostru pultu, který pak stačilo obložit a podepřít kovovým podnožím. Dřevěné úložné kontejnery a galerku vyrobil truhlář.“ Určitý refresh obou místností během dvou desítek let proběhl – dřevěný dekor skříňek překryl šedý nátěr, redukovaly se doplňky, ručníky musely být bílé, šedé a černé. Rozhodnutí o rekonstrukci urychlily až dosluhující protékající záchod, netěsnící odtok vany, oprýskaný chrom vodovodních baterií, rezačející radiátory či „potící se“ stará okna.

NAKLONĚNĚ DESIGNU

Přestože se dospělé děti odstěhovaly, rodiče v bytě zůstávají. Úpravy ale přizpůsobili tomu, že by v něm v budoucnu mohla žít jedna z dcer s rodinou. Koupelnu využívá majitelka, manžel se sprchuje, takže druhá místnost je laděná do pánského stylu. Na rekonstrukci se s přestávkami chystali dva roky. Důvodů bylo víc – do bourání se jim moc nechtělo a nebyl čas. Ovšem ani to podstatné – řemeslníci. „Nejjednodušší se ukázala jako první v řadě výměna oken za nová plastová značky Vekra. Kvůli domovní fasádě musela zůstat na pohled identická. Moderní vylepšení je schované v konstrukci, počtu, kvalitě a lepší bezpečnosti skel. Druhým českým výrobcem, kterého jsme zvolili, byl Ravak.“

Většina výrobků včetně vany, dvou nábytkových umyvadel do koupelny, vysoké skříňky a chromovaných doplňků je z designové kolekce 10 stupňů. Její autor Kryštof Nosál sešikmením vyřešil například sezení a odkládací plochu vany. V koupelně září designový kus, o kterém majitelka snila mnohem dříve, než padlo rozhodnutí o rekonstrukci – kulaté zrcadlo v plastovém „plisé“ rámu z kolekce Kartell by Laufen.

KDYŽ EXTRA VYPADÁ EXTRA

Nejnáročnějším se ukázalo vybírání keramických obkladů a dlažby, i když manželé neváhali nad značkou. Vybrali tradiční české RAKO. Nabídka formátů a povrchů se v posledních letech rozšířila, do vzhledu a kvality se promítly digitální techno-

RAKO SERVIS

Tým profesionálních obkladačů RAKO. Společnost LASSELSBERGER nabízí k nákupu RAKO obkladů i možnost jejich odborné pokládky. Výrobky i kompletní položení máte vyřešené jedním tahem, navíc s pětiletou zárukou. Bez zdlouhavého čekání na realizaci, od jedné firmy, s jistotou kvalitního výsledku.



logie a moderní design. „Věděla jsem, že chci v základu velký formát, žádnou mozaiku, nějaký kontrast k bílé... Přednost jsem dala šedé před béžovou. Po pár návštěvách showroomu (domů vždy vybavená jinými vzorky) jsem získala pocit, že šedá nemá padesát odstínů, ale aspoň tisíc. Zvítězila nakonec série Extra v šedohnědém odstínu. To proto, že dlaždice 60×60 cm mají ABS povrch, na němž se lomí dopadající světlo a který je příjemný na dotek i praktický na úklid. Ze stejné kolekce je na stěně bílý sametově působící obklad 30×60 cm,“ přibližuje majitelka.

Zhruba tři čtvrtě roku trvalo shánění řemeslníků, které se trefilo do začátku energetické krize. Skoro to vypadalo, že koupenná sanita zůstane ležet v garáži dalším rokem. Manželé nakonec přestali „lovit na trhu práce“ a oslovili profesionální RAKO servis. Tam jim připravili rozpočet i kladečské plány. Elektrikářskou a instalatérskou firmu měli vybrané už před tím. Jak na Nový rok, tak po celý rok! Akce začala ráno 2. ledna a rok netrvala. Firma zvládla bourání, odvoz sutí, betonování, přípravu otvorů a povrchů během měsíce a majitelka spokojeně hodnotí: „Takový termín si pro přestavbu vybere málokdo. Nakonec byl tím nejlepším a máme čas na jarní aktivity. Řemeslníci dostali klíč a my tím pádem volno. Nečekala jsem, že už po měsíci se budeme v krásně obložených prostorách sprchovat a koupat.“





KOUPELNY

v nové čtvrti Modřanský cukrovar: Luxusní dlaždice Linka od Maxima Velčovského

Památný komín tyčící se na břehu Vltavy v pražských Modřanech připomíná poslední pražský cukrovar. Ten zde fungoval celých 140 let. Na jeho historický odkaz navazuje jak nově vznikající čtvrť Modřanský cukrovar, tak překvapivě i vybavení jednotlivých bytů v ní. Třeba keramické dlaždice RAKO od Maxima Velčovského s přesně 140letou tradicí značky.

Nová čtvrť Modřanský cukrovar je ojedinělým projektem zaměřeným na udržitelnost, inovace a úzké sousedské vztahy. Švédská společnost Skanska zde vytvoří v šesti etapách celkem zhruba 800 nízkoenergetických bytů připravených v souladu s certifikací udržitelného stavění BREEAM.

KOUPELNY S AUTORSKOU SÉRIÍ

Novým bytům nechybí pověstný severský vkus a čistá precizní architektura z dílny renomovaného studia Chybik+Kristof. Působivý design s využitím přírodních materiálů kombinuje především neutrální odstíny.



Bílý obklad v koupelnách je vítaný všemi, kdo si potrpí na celkovou jednoduchost.

Bílé stěny navíc nechají vyniknout podlaže: originálním dlaždicím RAKO, série Linka, od designéra Maxima Velčovského. Jejich nosným prvkem je linka, respektive čára, tedy obyčejný, a přesto výjimečný detail. Budoucí obyvatelé zde mají na výběr konkrétní vzor a mohou si zvolit navrženou velmi jemnou abstraktní ruční kresbu, výraznější vzájemně se překrývající a různě orientované čáry, nebo graficky výrazný dekorativní motiv v atraktivních moderních odstínech. Hladký, matný povrch ABS je bezpečný, příjemný na dotek a výborně se čistí, což obyvatelé ocení nejen v koupelně, ale i v chodbě.

SILUETA PŘIPOMENE PŮVODNÍ ZÁSTAVBU

Centrum nové čtvrti vznikne hned u dochovaného komínu, který bude nově sloužit jako rozhledna. Silueta působivě připomene původní zástavbu, historický odkaz místa při pohledech z dálky sugestivně podtrhne coby orientační bod. Celý areál bude plný

zeleně s bohatým prostorem pro komunitní setkávání. Nová dominanta Modřan bude také dobře známá jako první modrozeleňá čtvrť s bydlením v téměř pasivním energetickém standardu. Na hospodárnost a udržitelnost se ale myslí i během výstavby, neboť se efektivně pracuje s recyklovanými materiály s certifikací. Cíleně jsou využívány také lokální materiály s doloženými minimálními dopady na životní prostředí při výrobě. I proto padla volba architektů na českého výrobce keramických obkladů, značku RAKO. Keramické obklady RAKO jsou vyráběné již 140 let z lokálních přírodních zdrojů.



Školení
v Horní Bříze**MARTIN LUKEŠ**

obkladač, školitel, aktivní člen Cechu obkladačů, „garant“ mladých soutěžících obkladačů na mezinárodních soutěžích

Tým obkladačů

RAKO SERVIS

Martin Lukeš od roku 2021 řídí tým obkladačů RAKO servisu, obkladačské divize společnosti LASSELSBERGER. Vizí této obkladačské party je kvalitně provádět obklady nejen pro vlastní potřeby firmy, ale i pro koncové zákazníky. Pokud se pouštíte do renovace a hledáte řemeslníky, máte možnost k nákupu RAKO obkladů využít služeb servisu RAKO. Výrobky i kompletní položení máte vyřešené jedním tahem, navíc s pětiletou zárukou. Bez zdlouhavého čekání na realizaci, od jedné firmy, s jistotou kvalitního výsledku.

Jak vznikla myšlenka vytvořit divizi pro obkladačskou partu RAKO?

Pokud obkladač neumí správně pracovat s materiálem, nemá dostatečné vybavení, není správně proškolený, pak mnohdy i ten nejmodernější a nejlepší materiál degraduje. Není zkrátka schopný kvalitně provést dílo. S ohledem na tato fakta bylo rozhodnuto, že společnost LASSELSBERGER zřídí vlastní obkladačskou divizi, která vyrobené obklady ukázkově, kvalitně položí, provede keramické řešení se správným postupem.

Firma zajistí obkladačům proškolení i vybavení a garantuje vysokou kvalitu provedené práce. Jde o servisní organizaci zaměřenou na podporu prodeje. RAKO tak od návrhu, přes obklady, stavební chemii až po pokládku zajistí komplexní servis.

Kdo využívá vaše služby?

Obkladači RAKO servisu realizují zakázky pro koncové zákazníky a také vzhledem ke kapacitním možnostem pro developery a investory větších staveb. Jedná se o re-

konstrukce koupelen, kompletní přestavby bytů, domů, exteriérové terasy. Kromě toho jsme rovněž realizovali opravy historických budov, kde jsou materiály RAKO, řešíme expozice mezinárodních výstav, vzorkujeme RAKO výrobky v obchodních řetězcích, na vzorkovnách... atd. Spolupracujeme na projektech s obchodním a projektovým týmem RAKO.

Kolik lidí pracuje v RAKO servisu?

Na začátku jsme byli tři. Pak se postupně stav ustálil na deseti obkladačích. Začali jsme se zakázkami v regionu Plzeň, kde je sídlo firmy. Postupně se náš servis rozšířil po Praze, kde pracuje skvělá parta obkladačů. Spolupracujeme se stavebními učilišti, odkud bychom si rádi brali učně a nabídli jim příležitost pro další vzdělávání i praxi. Podpora během studií může být pro učně, věřím, přitažlivou motivací. Nyní spolupracujeme se třemi uční z učiliště v Horní Bříze, ti podle mě rozšíří naše řady.

Spolupráce se školami je záležitostí České republiky, nebo se uvažuje i o zahraničních aktivitách?

Spolupráce s obkladači a výměna zkušeností, informací probíhá již řadu let nejen ve sféře škol – učňů, mistrů odborného



Václav Kús a Martin Lukeš při trénincích na mezinárodní soutěži



Výstava Cersaie, Itálie



výcviku. Potkáváme se na workshopech, na mezinárodních veletrzích, odborných soutěžích, kde diskutujeme, seznamujeme se s novými technologiemi, vychytávkami. Ale vraťme se ke školám. Dlouhodobě spolupracujeme s učilišti v Horní Bříže, v Plzni, Praze, Brně... atd. LASSELSBERGER podporuje také odbornou školu pro obkladače, keramiky a kamnáře v rakouském Stoobu. Je to komplexní vzdělávací a kompetenční

centrum pro odvětví keramického průmyslu v Rakousku, kde se od září 2023 vzdělává zhruba 200 řemeslníků. Společnost dodala pro nový školní internát kompletně keramické obklady, ty ostatně dodává učňům i pro odbornou praxi. Tím ale spolupráce nekončí. Kolegové, obchodní zástupci z německy mluvících zemí, zpestří výukový program odbornými přednáškami a školeními v budoucnu. Jsme proexportní firma. Takže

naši práci z ČR pokud možno přesouváme také za hranice.

Martine, vy jste obkladač s dlouholetou praxí. Vypracoval jste se na odborníka, školitele, jste aktivním členem Cechu obkladačů a odborným garantem pro EuroSkills. Kam se obor posouvá a kde čerpáte nové poznatky?

Neustále se zvětšují formáty, takže mnohé



Školicí centrum v Horní Bříže



Václav Kús na EuroSkills, Gdaňsk 2023



Obkládání koupelny pro herečku Petru Nesvačilovou

zaběhnuté postupy už neplatí. Snažíme se poučit z chyb při montáži stále větších a větších formátů, toto se přenáší i do montáže klasických obkládků a dlažeb. Nově realizujeme pokládku venkovních dlaždic s tloušťkou 2 cm, která se instaluje na terče, do štěrku atd. Jako člen Cechu obkladačů jsem měl možnost zúčastnit se mnoha školení po Evropě. Byl jsem například ve Švýcarsku, Itálii, Rakousku, Německu. Zúčastnil jsem se Austria Skills, Euro Skills, abych nychtal nějaké poznatky, protože jsme měli možnost vyslat na soutěže mladé kolegy. Snažil jsme se jim být jak pracovní, tak morální oporou. Hodně zkušeností nebo nápadů na zlepšení mi dávají školení ve školicím centru RAKO v Horní Bříze, kde školím různá témata, a mám se šanci potkat s celou řadou kolegů z oboru. Tím, že absolvuji školení já, můžu pak předávat zkušenosti dál ve prospěch Cechu a také pro dobro RAKO servisu.

Odkdy a jak funguje školicí centrum pro obkladače v Horní Bříze?

RAKO otevřelo vlastní školicí centrum pro obkladače více jak před rokem v areálu výrobního závodu v Horní Bříze. Ani sebekvalitnější obkládky nebudou fungovat dlouhá léta bez kvalitní, důsledné pokládky. Proto musíme neustále řemeslníkům, obkladačům ukazovat správné postupy. Na rozsáhlé ploše téměř 1000 m² jsou tréninkové kóje s profesionálním vybavením a nářadím. Inspirací pro výukovou koncepci bylo centrum podobného typu ve Švýcarsku. RAKO v České republice a na Slovensku

školí různé cílové skupiny řadu let. Dalo by se říct, že je to činnost, která nikdy nekončí. I když se téma obkládání může zdát být stále stejné, není tomu tak. Obor se mění a je třeba se přizpůsobovat větším formátům, stavební chemii, učit se novým technikám a práci s novým vybavením. Pro školení vybíráme různá témata, jednodenní, dvoudenní školení. Za loňský rok naše školení absolvovalo více jak 500 obkladačů, hotových řemeslníků.

Jak zvládáte skloubit funkci školitele a vedoucího party RAKO servis?

Cílem je věnovat se obojímu na nejvyšší možné profesionální úrovni. Jsem trenérem školicího centra, ale především jsem vedoucím týmu obkladačů RAKO servis. Proto spolupracujeme s dalšími školiteli: Romanem Havlíčkem, Tomášem Doležalem, Milanem Hansíkem, kteří jsou profesionálové z praxe, členové Cechu obkladačů. Tedy lidé, kteří mají velké pracovní zkušenosti i přehled o tom, co se děje ve světě, a navíc to dokážou aplikovat do praxe. Kompletní koordinaci nad školicím centrem má pan Tomáš Heřman. Ten vymýšlí nová témata a osnovy, které pak společně uvádíme do praxe.

Přicházíte do styku s mladými lidmi, snažíte se je získat pro práci v RAKO servisu. Jakou pro ně máte vizi, jak obor vidíte svýma očima? Můžete jim říci, že za deset let jim lidi utrhají ruce?

Hodně kluků chce sedět v teplé kanceláři, mít počítač, nechtějí běhat venku po stav-

bách. Proto se hrdou pracovat třeba do IT, takže ubývá řemeslníků, na trhu skutečně ty šikovné ruce nejsou. Ale prestiž řemesla se dost rychle zvedá, zákazníci nemají jinou možnost než si objednat obkladače, obkladače si nikdo jen tak sám neudělá. Na obkladače jsou dlouhé čekací lhůty. Jako velkou výhodu obkladačského řemesla vidím to, že když odpoledne odcházím z práce, můžu se podívat na to, co jsem udělal. A to mi říkal už můj táta. To, co uděláš, bude vidět i za dvacet let.

Více informací k školení najdete zde:





jednu ze čtyř úrovní značky GROHE SPA. Na první úrovni to jsou vysoce exkluzivní a přizpůsobitelná řešení, která pomocí 3D tisku kovových částí vytvářejí jedinečné designové kousky na míru. Dále také spolupracujeme s dodavateli luxusních materiálů a používáme

neotřelé barvy, materiály a povrchy,“ vysvětluje Patrick Speck, vedoucí LIXIL Global Design EMENA.

POZNEJTE GROHE SPA

Architekti, designéři a návštěvníci si mohou expozici a produkty GROHE SPA

Expozice bude přístupná veřejnosti v následujících dny:

- 16. a 17. dubna
od 10:30 do 19:30 hod. SEČ
- 18. dubna
od 10:30 do 17:00 hod. SEČ
- 19. a 20. dubna
od 10:30 do 22:00 hod. SEČ
- 21. dubna
od 10:30 do 18:00 hod. SEČ

Dne 15. dubna bude expozice přístupná výhradně zástupcům médií od 12:00 do 18:00 hod. SEČ.

osobně prohlédnout v Palazzo Reale od 16. do 21. dubna 2024.



Více se dozvíte zde:

www.grohe.cz

Školící centrum

RAKO

Obkladači, přijďte si vyzkoušet teorii v praxi do školícího centra v Horní Bříze. Kurzy jsou zdarma a jsou určeny pro všechny obkladače, řemeslníky, kteří mají zájem prohloubit si své znalosti v obkládání.



Hlavní náplní kurzů je praktická forma výuky. Jde o to vyzkoušet si vše vlastníma rukama. Úvodní teoretická část věnovaná zásadám pokládky však nikdy nechybí. Následuje samostatná práce, která trvá

třeba šest, sedm hodin. Na závěr jsou jednotlivé práce společně vyhodnoceny.

Témata, termíny naleznete na

www.rako.cz





Bezpečné OKOLÍ BAZÉNU sníží riziko úrazu

Z estetického hlediska je vždy dobré aplikovat kolem bazénu lem a dlažbu ve stejném dekoru. DITON

U bazénu trávíme velkou část léta, takže prostoru v jeho blízkosti věnujeme zvýšenou pozornost. Podstatná je spolehlivá a komfortní pochozí zóna, která by měla i hezky vypadat a přispívat k čistotě v samotném bazénu.

Nikdo nechce na bosých chodidlech přenášet do vody hlínu, kamínky a trávu. Rohož před vstupem do bazénu může pomoci.

Lepší je však výběr správného povrchu bezprostředně obklopujícího koupací plochu a v případě zapuštěného bazénu i vol-

ba tzv. bazénových lemů. Ty řeší zakončení dlažby kolem bazénu a překrytí hrany bazénové vany.



Pro bosá chodidla používáme u bazénu materiály s protiskluzností minimálně typu B. Schody do vody a pod vodou by měly splňovat proti-

skluznost typu C. Krytina má náležet min. do třídy R11.

DLAŽBA IMITÁTOR

Betonové dlaždice dlouhodobě potvrzují dobrý poměr ceny a užitných vlastností, jako jsou dlouhá životnost, snad-

Pobyt u bazénu zpříjemní rohože, venkovní koberce pro bosá chodidla, závěsné křeslo a další zahradní nábytek. MÖBELIX




Keramické dlaždice Kaamos Outdoor o tl. 2 cm odolávají chemickým látkám i povětrnostním vlivům. Ocení vysokotlaké čištění. RAKO



ná údržba, rezistence vůči mrazu a protiskluzová struktura, která je u bazénu zásadní pro bezpečnost. Na trhu najdeme širokou škálu barev, velikostí a tvarů. Beton věrohodně imituje přírodní materiály, např. kámen či dřevo, vystihne i vzezření cihel.

Venkovní keramická dlažba nezůstává pestrou nabídkou odstínů, vzorů a kvalitou pozadu. Díky ní působí zahrada měkčím a hřejivým dojmem, ať už prezentuje vlastní keramický vzhled, či kamenný nebo dřevěný. V případě užití u bazénu vybíráme z exteriérových kolekcí se spíše hrubším zevnějškem, abychom zabránili nechtěným úrazům a pádům.

 Hlavně na osluněná místa klademe dlažbu světlejších barev. Tmavé plochy se v létě zahřívají, což bosým chodidlům nemusí být příjemné.

DŘEVO A DŘEVOPLAST

Někdo nedá u bazénu a na terase dopustit na přírodní dřevo. Oblíbený smrk a houževnatější severský modřín s léty získávají stříbrnou patinu a bohužel –

▶ ▶ ▶

Betonová dlažba a prkna

se vyrábějí v bezpočtu barevných variant a podob. Na snímku imitace dřeva. DITON



URČENÍ PROTISKLUZU

- Hlavním kritériem protiskluznosti krytin je jejich **úhel sklonu**, pod kterým již noha ztrácí oporu.
- Nejnižší třída R9 má úhel sklonu 6-10°, nejvyšší třída R13 úhel 35° a větší.
- Pro vlhké prostory je navíc protiskluznost určena skupinami A, B a C, které značí míru bezpečnosti při chůzi bez obuvi.

(Inzerce)

REKONSTRUKCE STARÝCH ETERNITOVÝCH STŘECH

Staré eternitové šablony jsou na stávajících střechách instalovány na bednění. Pokud chcete rekonstrukci udělat dobře a levně, využijte stávající bednění. Pak může rekonstrukce střechy trvat jen několik dní a probíhá následovně:

1 ODSTRAŇTE ETERNIT

Sundejte ze střechy staré eternitové šablony obnažte střechu až na dřevěné bednění. Zkontrolujte stav prken, v případě nutnosti poškozené vyměňte a stará prkna znovu protlučte hřebíky, aby byly dokonale spojeny s konstrukcí střechy.

2 ZKONTROLUJTE NEBO VYTVOŘTE ODVĚTRANOU MEZERU POD BEDNĚNÍM

Vzduch musí proudit pod bedněním od okapů až do vrcholu střechy. Pokud nasávání, odvětraná mezeru pod bedněním nebo odvětrání v hřebeni chybí, dodělejte je. To vše je nutné zajistit především u střech se zatepleným podkrovím.

3 INSTALUJTE PODKLADNÍ PÁS

Na bednění instalujete lehký pojistný hydroizolační pás IKO Armourbase Pro. Tento lehký bitumenový pás vyrovná případné nerovnosti záklopu a ochrání střechu před případným zatečením.

4 INSTALUJTE LEHKOU STŘEŠNÍ KRYTINU IKO CAMBRIDGE XTREME 9,5°

Laminované šindele IKO Cambridge Xtreme 9,5° se přibíjejí hřebíky přes Armourbase Pro přímo do záklopu. Jsou tak dokonale přichyceny a vydrží víchřici (testováno ve větrném tunelu v rychlosti 216 km/h), krupobití, nánosy sněhu, letní vedra nebo instalaci fotovoltaiky. Z této lehké střešní krytiny nevzniká téměř žádný odpad, čímž se výrazně ušetří za prořez. Celková záruka na tuto krytinu je 30 let.

CELKOVÁ ZÁRUKA
30
LET

Získejte



sušením ztrácejí objem a spáry mezi prkny se rozšiřují. Minimálně jednou do roka proto dřevo ošetříme olejovým nátěrem, impregnací. Pozor na bazénové chemikálie! Zanechávají na dřevě nepěkné skvrny. Lepší a dlouhodobější kondici při pečlivé péči vykazují prkna z tropických dřevin (teak, merbau, inox).

Vyšší odolnost a delší životnost než dřevo slibuje **dřevoplast (WPC)**. Podle výrobce se liší různým podílem dřeva a plastu. Kompozitum těží z výhod obou surovin, je prakticky bezúdržbové a nevznikají na něm třísky.



Z WPC se vyrábějí nejčastěji prkna, ale i dlaždice se zámkovým click systémem, které lehce pokládáme zavaknutím do sebe.

KAMENY VŠEHO DRUHU

K přednostem **přírodního kamene** patří minimální nároky na údržbu. Je mrazuvzdorný a protiskluzový. Je-li delší dobu vystaven letnímu slunečnímu záru, dokáže se rozpálit na vysokou teplotu. Nevýhodou kupovaného přírodního kamene bývá vyšší pořizovací cena.

Bezespárový povrch s drobnými pravidelnými výstupky masírujícími bosé nohy nabízejí **kamenné koberce**. Vyrábějí se ze směsi přírodních říčních kamenů i drceného mramoru a speciálního pojiva, např. pryskyřice. Rozšířená je také oblázková dlažba.



Kamenné plochy nikdy nečistíme přípravky s kyselinou! Zejména savý kámen (pískovec, travertin, sádrovec) ošetřujeme impregnačním nátěrem proti pronikání vody.

Kamenné koberce tvoří dvousložkové pojivo a drcené, několikrát omílané, prané a tříděné kamínky. TOPSTONE



Sortiment dlaždic Quarzit Outdoor

se zesílenou tloušťkou střepe 2 a 3 cm je komplexním řešením pro zahradní pochozí plochy i bazény a okolí. RAKO



Prkna Twinson v masivním provedení Character Massive ořízeme na jakýkoliv tvar, aby kopírovala tvar bazénu. DECEUNINCK

NA SLOVÍČKO S ODBORNÍKEM

Daniel Knížek
ředitel rozvoje Diton

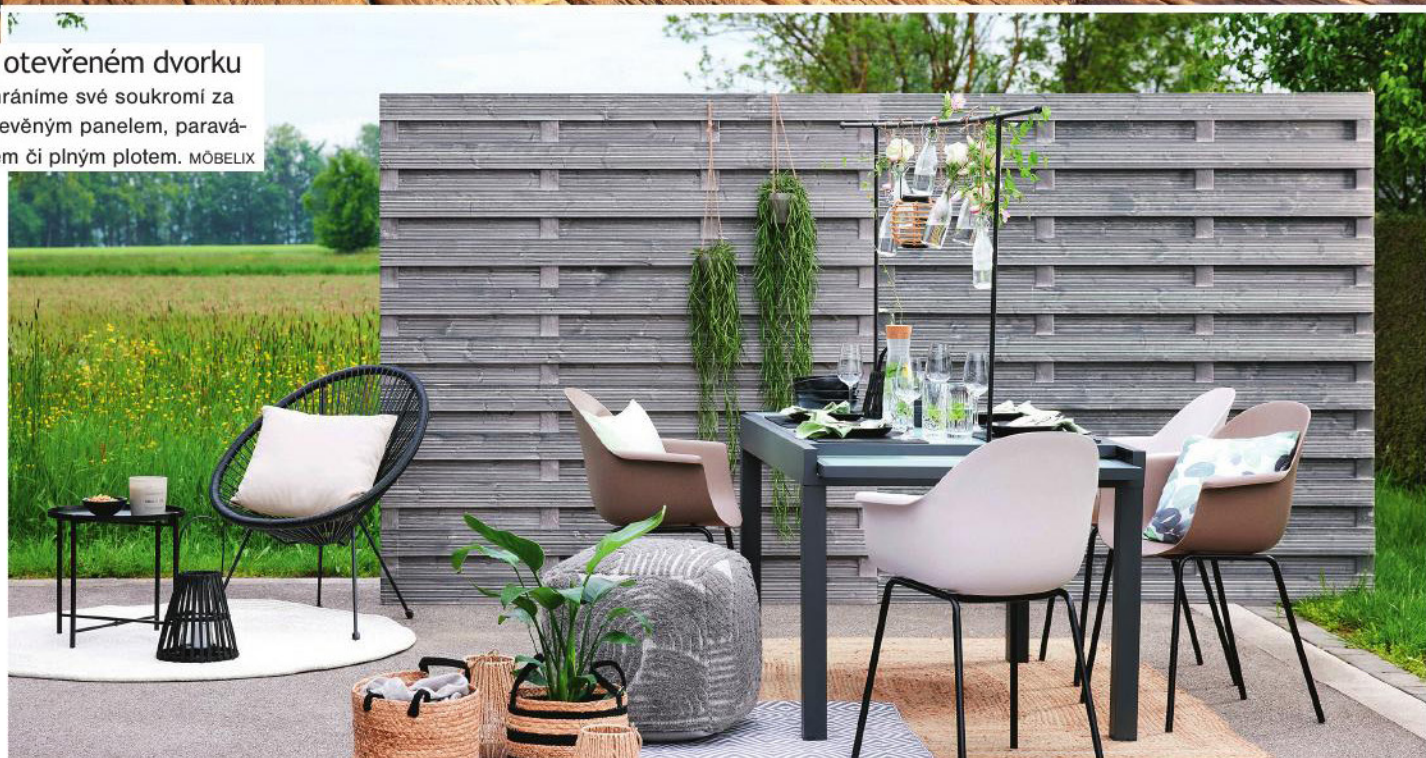


„Bazénové lemy jsou důležitým estetickým, ale i bezpečnostním prvkem bazénu. Stejně jako dlažba kolem něj, i lemy by měly být protiskluzové a bez ostrých hran, aby nedošlo k úrazu. Lemy se vyrábějí v rohovém, přímém i obloukovém provedení, aby dokonale ohraničily a překryly horní okraj bazénu, a tvořily tak bariéru proti vylévání vody ven a zároveň zabránily znečištění bazénu z jeho okolí.“

VYKOUZLETE MALÝ RÁJ z terasy, patia či dvorku

Venkovní prostor u domu nebo chalupy s příchodem jara vybízí k zabydlení. Kvalitní podlaha a zahradní nábytek jsou základ. Útulnost do místa zábavy, stravování i relaxace vnesou rostliny, podušky a lucerny. Nechte se inspirovat!

V otevřeném dvorku chráníme své soukromí za dřevěným panelem, paravánem či plným plotem. MÖBELIX



Betonová imitace dřevěných prken

je vzhledem k vnějším podmínkám oproti originálu podstatně odolnější variantou. DITON

Terasa, veranda, dvorek i patio propojují dům s okolní přírodou nejen opticky, ale i pocitově. Proto materiály a barvy jejich pochozích ploch ladíme s typem stavby a fasádou. Oblíbené jsou kamenné a dřevěné povrchy plynule přecházející do zahrady i otevřené krajiny.

KÁMEN A DŘEVO

● Přírodní kámen vyžaduje pravidelnou impregnaci proti vsakování vlhkosti. K rozšířeným druhům patří pískovec, porfyr, žula, rula i kvarcit, a to v přirozené a dlaždicové úpravě.

● Snížit citlivost dřeva vůči vnějším podmínkám napomáhá např. technologie thermowood. Pro tuto speciální tepelnou úpravu je vhodný masiv většiny známých stromů, jehož vlastnosti se poté vyrovnají dražším exotickým dřevinám. Podobně jako v jejich případě nezapomínáme na pravidelnou údržbu dřeva olejovou impregnací.

● Odolné, prakticky bezúdržbové a pro svůj přírodní vzhled vyhledávané jsou kameny a prkna z betonu, dále kompozitní WPC prkna imitující dřevo a keramické dlaždice pro niky propojené s interiérem.



Nevytápěnou verandu ve vstupu do domu vybavíme lavicemi, křesly a stoly. V létě ji proměníme v jídelnu, po sezoně v zimní zahradu. BONAMI



Na terase k sobě přilákáme přírodu třeba ozdobnou studánkou pro hmyz a ptáčky (zn. Kuzu, 633 Kč) či květináči s rostlinami (zn. Keramirka od 555 Kč). FLER



Na terasu vybavenou nábytkem s kovovými nohami volíme otěruvzdornou krytinu, např. betonové dlaždice. DITON

(Inzerce)

REZIDENCE BENEVISTA

Výjimečné horské bydlení



Kupte si jedinečný
apartmán v Krkonoších

- výjimečné místo • terasa s výhledem
- vlastní wellness • dvojgaráž





Vděčným odpočinkovým venkovním doplňkem je závěsná houpačka nabízející pohodlné ležení. MÖBELIX



Teple z přenosného ohniště Quare na verandě zahřeje na jaře i během letních nocí. Cena 1149 Kč. WESTWING/WESTWING.CZ



Do míst menších rozměrů se hodí štěrkový, oblázkový posyp i kamínkové koberce.

VENKOVNÍ NÁBYTEK

Někdo má rád lehké přenosné vybavení z hliníku. Jiný ocení nerezové konstrukce se zvláštní povrchovou úpravou či masivní umělý ratan. Všechny tyto materiály dobře snášejí rozmarné počasí. Žádáné je dubové i exotické dřevo, třeba teak. Choulostivější a křehčí dřevěný nábytek si můžeme dovolit tam, kde je chráněn před deštěm, větrem i sluncem.

Komfortní sezení na lavicích, židlích a v křeslech zajistí rozličné sedáky, něžnou oporou jsou polštáře a podušky vyplněné rychleschnoucí pěnou (např. quick dry foam) a opatřené látkou vzdorující vlhkosti.

NEZBYTNÉ DROBNOSTI

Bosým chodidlům jsou příjemné přírodní tkané koberce, jutové rohože i venkovní koberce z polyesteru, které můžou bez obav zmoknout.

Relaxační místo obohatíme pohodlným závěsným křeslem a houpačkou. V keramických a slaměných květináčích se mohou vyjímat květiny všech barev i voňavé bylinky, své kouzlo mají různé druhy trav. Originálně vypadají závěsné květináče a staré nádoby umístěné v policích.

Romantickou atmosféru umocníme lucernami, svíčkami, lampiony a loučemi, u přenosného ohniště se během chladnějších dnů a nocí ohřejeme.



Stínicí roleta Screen Lite pocitově oddělí dění v domácnosti od relaxace na malém patiu. ISOTRA



Patiu pohledově propojeném s interiérem sluší teplý vzhled keramiky. Dlaždice Quarzit Outdoor pro venkovní použití s tl. 2 cm klademe i do štěrku a trávníku. RAKO

CECH OBKLADAČŮ ČR

PODPORA MLADÝCH NADĚJÍ I ŠKOLENÍ PRO OBKLADAČE

Nutnost kvalitního odborného i průběžného vzdělání obkladačů je jedním z hlavních témat Cechu obkladačů ČR pro rok 2024 (na to, jak to dopadne, když i základy chybí, se můžete podívat v následujícím článku dr. Eduarda Justy o realizaci, při které bylo špatně úplně všechno).



Cech obkladačů ČR proto pro letošní rok chystá pro obkladače celou řadu odborných školení, členové se sejdou na valné hromadě a zaměří se také na mladé – připravovat se bude Obkladačská naděje 2024 a EuroSkills 2025.

Právě s podporou českého týmu na mezinárodní soutěži EuroSkills už má Cech obkladačů ČR zkušenosti a je vidět, že sázka na mladé se vyplatila. Neprošla bez povšimnutí a byla po zásluze oceněna v závěru loňského roku i prezidentem Hospodářské komory ČR při setkání v reprezentativních

INZERCE



Generální partner



Hlavní partner



prostorách Brožíkova sálu Staroměstské radnice v Praze, kde se sešli ti, kteří Českou republiku reprezentovali 5.–9. září 2023 v Gdaňsku na EuroSkills 2023 – 8. evropském šampionátu odborných profesních dovedností mladých od 17 do 25 let.

EuroSkills je evropské bienále odborných profesních dovedností, na které 32 zemí vysílá svá želízka v ohni, aby bojovala o vítězství. Díky neocenitelné podpoře a spolupráci s partnery a firmami měla ČR na EuroSkills 2023 reprezentanty v devíti profesích.

ČESKÁ REPREZENTACE NA EuroSkills 2023

- Tomáš Bačina, web návrhář, Dolní Stakory (okres Mladá Boleslav, Středočeský kraj);
- Jiří Hruška, CNC frézař, Domažlice (Plzeňský kraj);
- Jakub Chmelík, malíř, lakýrník, dekoratér, Praha 6 (hlavní město Praha);
- Richard Klimeš, mechanik nákladních vozů, Boskovice (okres Blansko, Jihomoravský kraj);
- Václav Kús, obkladač, Žinkovy (okres Plzeň-jih, Plzeňský kraj);
- David Pelikovský, podlahář, parketař, Bakov nad Jizerou (okres Mladá Boleslav, Středočeský kraj);
- Benjamin Przeczek, mechatronik, Dolní Domaslavice (okres Frýdek-Místek, Moravskoslezský kraj);
- Jakub Szlaur, mechatronik, Orlová (okres Karviná, Moravskoslezský kraj);
- Petr Valach, instalatér/topenař, Česká Rybná (okres Ústí nad Orlicí, Pardubický kraj);
- Vít Vaňura, elektromechanik chladírenství, Hořice (okres Jičín, Královéhradecký kraj).

„Jsem hrdý na to, že mladá nastupující generace chce reprezentovat svou profesi a obor. Možnost srovnání s vrstevníky na mezinárodní akci je nedocenitelná zkušenost. To, že chcete zůstat ve svém oboru, zdokonalovat se a předávat zkušenosti dále, je potvrzení, že jdeme správnou cestou. Připravujeme se na EuroSkills 2025 a domácí příprava je základem pro dobrý výsledek. Bez podpory se však neobejdeme. Proto si velmi vážím spolupráce a podpory všech partnerů, organizací a firem,“ uvedl Zdeněk Zajíček, prezident HK ČR.

Ocenění a dík patří také expertům, kteří nad rámec běžných každodenních povinností trénovali a společně ladili formu pro co nejlepší výkon. Prostory, zázemí a technické vybavení poskytují pro tento účel firmy, školy či cechy a za každou profesi se jedná zpravidla o 4–5 spolupracujících subjektů. Poděkování si tak ze Staroměstské radnice odnesli zástupci téměř 40 firem.

Odbornými garanty EuroSkills 2023 byli: Cech obkladačů ČR, Cech malířů, lakýrníků a tapetářů ČR, Cech topenařů a instalatérů ČR, Cech parketařů ČR, CNC Skills Czech Republic, ICT Unie ČR, Scania Czech Republic, FESTO a Svaz chladicí a klimatizační techniky. Dopravu na soutěž zabezpečila Scania Czech Republic, pracovní oděvy spolufinancoval AC-T servis ProfiOděvy.cz, pojištění Kooperativa a přepravu technického vybavení sponzorsky zajistila společnost DHL.

Společnost LASSELSBERGER byla výhradním dodavatelem českých obkladů RAKO a stavební chemie RAKO SYSTEM. RAKO se tímto krokem stalo první českou značkou mezi 85 výhradními dodavateli.

www.cech-obkladacu.cz

MUREXIN

Roztírá se jako máslo, drží jako Murexin

Nová generace lepidel na obklady a dlažby!

Hybridní **FLEX Lepicí malta KGX 65**

- Flexibilní lepidlo třídy S1
- Velmi snadná aplikace
- Excelentní zpracovatelnost
- Pro rychlou a bezpečnou práci
- Do nejnáročnějších podmínek
- Univerzálně použitelné



**ORIGINAL
HYBRID
TECHNOLOGY**

Hybridní **FLEX** Lepicí malta **KGX 65**

LASSELSBERGER PODPORUJE

ODBORNOU ŠKOLU PRO OBKLADAČE, KERAMIKY A KAMNÁŘE V RAKOUSKÉM STOObU

Odborná keramická škola ve Stoobu v Burgenlandu je komplexní vzdělávací a kompetenční centrum pro odvětví keramického průmyslu v Rakousku. Pod vedením společnosti Ceramico Burgenland GmbH se na zemské odborné škole pro obkladače, keramiky a kamnáře bude brzy vzdělávat zhruba 200 řemeslníků. Společnost Lasselsberger dodala pro nový školní internát keramické obklady značky RAKO. Tím ale spolupráce nekončí. „Společnost Lasselsberger bude školu a odbornou praxi podporovat úzce i v budoucnu. Chceme zpestřit výukový program odbornými přednáškami a školeními. Poskytneme učňům pro praxi nezbytné pracovní materiály, tedy obklady RAKO,“ konstatuje Petr Machoň, ředitel marketingu značky RAKO.



Nedostatek kvalifikovaných pracovníků v řemeslných oborech představuje pro stavebnictví výzvu nejen v České republice. V loňském roce otevřela společnost Lasselsberger profesionální školicí centrum pro obkladače v Horní Bříže. Petr Machoň doplňuje: „Za rok jeho fungování se nám podařilo proškolit bezmála 500 odborníků obkladačů, řemeslníků. To je pro nás velký závazek hledat nová témata, systémová řešení atd., se kterými seznamujeme obkladače a řemeslníky na praktických školeních. Protože jsme aktivní na rakouském trhu, chceme i tam participovat na výchově a vzdělávání budoucích obkladačů.“

V rakouském Stoobu ležícím nedaleko maďarských hranic tuto situaci aktivně řeší a nabízejí zájemcům o obory obklady, kamna a keramika vynikající vzdělávací programy „na špičkové úrovni“. Provozovatelem zemské odborné školy pro obkladače, keramiky a kamnáře je spolková



země Burgenland, zastoupená státním podnikem Ceramico Burgenland GmbH, který nyní přeměňuje dřívě „zaprášené“ školicí středisko v moderní areál s širokou nabídkou vzdělávacích možností. V areálu je pod jednou střechou sdružena čtyřletá odborná škola, doplňkový vzdělávací program a nástavbové studium v oboru technologie výroby kamen. V září 2023 byl tento komplex doplněn o nový internát. Do atraktivní budovy (1. etapa



výstavby) bylo investováno přibližně deset milionů eur. Slavnostní položení základního kamene pro další rozšíření vzdělávacího areálu na mezinárodní školu s novým dílenským křídlem (2. etapa výstavby) je naplánováno na letošní rok.

ZAJIŠTĚNÍ BUDOUČNOSTI

Jednatelka rakouského svazu obkladačů a společnosti Ceramico GmbH, dipl. Ing. Anita Wolfová, o projektu říká: „Areál v Keramikstraße 16 existuje již dlouho a má svoji tradici. Rychle jsme si však uvědomili, že musíme pro výuku vytvořit ještě atraktivnější prostředí a nabídnout to nejlepší možné vzdělání. Nová internátní škola je důležitým krokem a v blízké budoucnosti bude následovat škola evropská.“

SPOLEHLIVÍ PARTNEŘI A ODBORNÉ ZNALOSTI

Projekt a jeho realizaci ve Stoobu mělo na starosti interní projektové oddělení společnosti Landesimmobilien Burgenland (LIB), zatímco řízením projektu nové budovy internátu byl pověřen architekt Ralph Steffek. Společnost Lasselsberger dodala na stěny v sanitárních prostorech a v kuchyni bílé obkládačky 30 x 60 cm. Podlahy chodeb a hlavních prostor v budově jsou opatřeny dlaždicemi série Extra a velkoformátovými dlaždicemi Betonico (80 x 80 cm a 60 x 60 cm). Na podlahy v kuchyni nové budovy internátu byla navíc použita dlažba Taurus 20 x 20 cm s povrchovou úpravou R11/B a R12/V4. Dlažbu položila místní firma Strobl & Strobl Fliesendesign GmbH, která byla s dodržováním termínů, kvalitou výrobků i servisem značky RAKO stejně spokojena jako společnost Ceramico Burgenland GmbH.

SPECIALIZOVANÁ ŘEMESLA..., VIZE DLOUHODOBÉ SPOLUPRÁCE

Olaf Heisler, projektový manažer a vedoucí prodejce značky RAKO pro Německo, Rakousko a Švýcarsko, je potěšen úspěšnou spoluprací s odbornou školou, která se bude v budoucnu prohlubovat: „V říjnu 2023 se nám podařilo uspořádat na regionální odborné škole ve Stoobu první školení, abychom budoucí řemeslníky optimálně připravili na jejich profesi v praxi. Mimo jiné jsme je blíže seznámili s technickými vlastnostmi a normami, informovali jsme je o výrobních postupech a surovinách a také o údržbě keramických obkladů. Jedná se o podstatné základní znalosti, které jsou v praxi nezbytné.“ Mario Weisensee, projektový manažer pro architektky v Německu, doplňuje: „Výuka je atraktivní, komplexní a kreativní. Našeho školení se zúčastnilo téměř 40 lidí ve věku od 16 do 20 let, polovinu z nich



tvořily ženy. To nás utvrzuje v přesvědčení, že odborná řemesla budou pro mladou generaci zajímavá i v budoucnu. A že toto odvětví již dávno není doménou mužů!“ Olaf Heisler pokračuje: „To byl pouze začátek. Rádi bychom budoucí odborníky na keramiku seznámili s výrobou obkladů a dlaždic a plánujeme například exkurzi do jednoho z našich českých závodů. A co je důležité: Nemělo by se jednat o jednorázovou akci, partnerství s akademií Stoob je koncipováno jako dlouhodobé.“

www.rako.cz
Foto: RAKO





SAMETOVÉ HEBKÝ NANOLAMINÁT FENIX



ZABUDOVANÁ TOPNÁ FÓLIE

SPECIÁLNÍ POVRCHY V HYGIENICKÉ ZÓNĚ

UŽIVATELSKÝ KOMFORT V KOUPELNĚ ZVYŠUJÍ ÚPRAVY A TECHNOLOGIE, JEŽ ZNESNADŇUJÍ USAZOVÁNÍ NEČISTOT A VODNÍHO KAMENE, ULPÍVÁNÍ OTISKŮ PRSTŮ A SAMOZŘEJMĚ ROVNĚŽ ZJEDNODUŠUJÍ ČIŠTĚNÍ VEŠKERÝCH SOUVISEJÍCÍCH KOUPELNOVÝCH PLOCH.

Úpravy materiálů v rámci výroby nebo aplikované dodatečně usnadňují díky svým jedinečným vlastnostem údržbu umyvadel, umývátek, klozetů, van a další sanitární keramiky, stejně jako obkladů, sprchových a vanových zástěn, baterií, zrcadel i nábytkových ploch. Jde například o hydrofilní povrch s obsahem oxidu titaničitého, jenž přitahuje vodu, takže nevznikají kapky, ale souvislý tenký film, odnášející uvolněné nečistoty. Podobný efekt nabízí ochranná vrstva, jež ke-

ramice či sklu dodá výjimečnou hladkost a lesk, umožňující kapkám splynout ve větší a rychle odtéci společně s vodním kamenem a nečistotami. K dosažení potřebného efektu slouží i nanočástice, kombinace kovových iontů a dalších účinných látek zase umí eliminovat například koliformní bakterie. Zjednodušit dodržování hygieny a úklid v koupelně je i cílem takzvaných bezokrajových toalet, snadno odnímatelných WC prkének i speciálních antibakteriálních bezdotykových ovládacích prvků.

SAMETOVÉ HEBKÝ a na dotek příjemný nanolaminát **Fenix** na nábytkových dvířkách vychází díky rezistenci vůči otiskům prstů vstříc jednoduché údržbě. Cena od **5 129 Kč/m²**. TRACHEA, www.trachea.cz

ZABUDOVANÁ TOPNÁ FÓLIE chrání koupelňové zrcadlo **Moreto** s osvětlením a praktickým regulátorem stmívání před nepříjemným mlžením. Cena od **10 400 Kč**. DŘEVOJAS, www.drevojas.cz



96 REZIDENCE 1-2/2024

SNAZŠÍ ÚDRŽBA



POVRCH WONDERGLISS

ODPUZUJE VODU, brání usazování vodního kamene, zjednodušuje údržbu. Řeč je o speciální úpravě keramického povrchu **Jika perla**, již disponuje rovněž umyvadlo **Mio-N**. Cena od **2 885 Kč**. **JIKA**, www.jika.cz

HLADKÝ POVRCH PUREGUARD omezuje riziko usazování nečistot a množení nežádoucích mikroorganismů. Součástí technologie jsou také aktivní ionty, eliminující růst bakterií. Cena **5 397 Kč**. **GROHE**, www.grohe.cz

TECHNOLOGIE DRY FIX, založená na nanosení povrchové vrstvy transparentního skla, usnadňuje údržbu keramické dlažby **Topo** s reliéfem vrstevnic. Cena od **1 026 Kč/m²**. **RAKO**, www.rako.cz



AKTIVNÍ NANOČÁSTICE



DESIGNOVÝ KLOZET SFERA



MIO-N ODPUZUJE VODU



HLADKÝ POVRCH PUREGUARD



TECHNOLOGIE DRY FIX



OKNA TONDACH RW-DK 3



MODULÁRNÍ HLINÍKOVÝ SYSTÉM

PROJEKT LIVING PLACES



ÚSPORY, EKOLOGIE, UDRŽITELNOST

TRENDY NEJEN V BYDLENÍ OVLIVŇUJE V POSLEDNÍCH LETECH ŘADA SPOLEČENSKÝCH TÉMAT, PŘIČEMŽ HLAVNÍ SMĚR NAPŘÍČ OBORY I LETOS URČUJE PŘEDEVŠÍM SNAHA O ENVIRONMENTÁLNÍ PŘÍSTUP. NEJDE VŠAK POUZE O ŠETŘENÍ FINANCEMI, ENERGIÍ A PŘÍRODNÍMI ZDROJI, ALE O VŠE, CO SE TÝKÁ ŽIVOTNÍHO STYLU.

Pozornost se zaměřuje na izolační schopnosti objektů a eliminaci tepelných mostů a slabých míst, způsobujících tepelné úniky. Ke slovu přicházejí moderní technologie, umožňující nejen levné vytápění a využití odpadního tepla, ale také nové stavební postupy, například 3D tisk. Trend úspor ovlivňuje výběr materiálů pro konstrukce a exteriér stavby, obnovitelné a recyklovatelné materiály, jako jsou dřevo, kámen, hlína, kov, sklo, beton a další přírodní suroviny však dostávají příležitost rovněž v rámci bytového designu. Ekologické hledisko se dlouhodobě

propisuje i do vybavy domácností – roste například zájem o recyklovaný nábytek a doplňky vyráběné z použitých kovů, textilií nebo starých dřevěných palet. Jedním ze základních kamenů udržitelnosti jsou pak rozhodně chytré systémy řízení domácnosti, jež propojují veškerá elektrická zařízení v bytě či domě a snadno se ovládají pomocí mobilního telefonu nebo tabletu. Významným posunem je pak razantní obliba přírodních materiálů a barevnosti, přetrvává návrat k organickému designu za použití odpovídajících obnovitelných zdrojů.

OKNA TONDACH RW-DK 3

s profilem z borovicového dřeva pokrývají dvě vrstvy ekologického bezbarvého laku. Produkt se středovou osou otáčení je vhodný pro šikmé střechy se sklonem od 15° do 90°. WIENERBERGER, www.wienerberger.cz

MODULÁRNÍ HLINÍKOVÝ SYSTÉM

Schüco AF UDC 80 Green Façade představuje dynamické řešení zelených fasád. Je vyroben z nehořlavých stavebních materiálů třídy A a velmi snadno se instaluje. Rostliny dodává specializovaná firma Vertiko GmbH. SCHÜCO CZ, www.schueco.com

PROJEKT LIVING PLACES

z Dánska využívá denní světlo a čerstvý vzduch jako klíčové složky zdravého vnitřního klimatu.

Tvar domu, půdorys i umístění fasádních i střešních oken respektují vnitřní tělesné hodiny lidského těla. VELUX, www.velux.cz

EFEKTIVITA SOLÁRNÍ

ELEKTRÁRNÍ je podmíněna rovněž správným upevněním fotovoltaických panelů. Sázkou na jistotu jsou speciální držáky **Satjam Solar**, kotvené pomocí systémových šroubů s těsněním přímo do profilované plechové krytiny. SATJAM, satjam.cz

PRŮKOPNÍCI 3D TISKU

vidí v nové technologii obrovský potenciál i pro výstavbu rodinných domů. Podmínkou je speciální beton, například materiál i.tech 3D, který lze aplikovat bez bednění. HEIDELBERGCEMENT, www.heidelbergmaterials.cz



EFEKTIVITA SOLÁRNÍ ELEKTRÁRNY



PRŮKOPNÍCI 3D TISKU

KÁMEN, DŘEVO, BETON A OCEL, jež byly použity k realizaci zajímavého rodinného domu se zelenou střechou, dokonale integrovaného do krajiny, patří k obnovitelným surovinám. HW STUDIO ARQUITECTOS, www.hw-studio.com

PRVNÍ VÍCEPDLAŽNÍ DŘEVOSTAVBY v Praze jsou součástí rezidenčního komplexu **Arcus City** v Řeporyjích. Objekty s energetickým průkazem A a minimální uhlíkovou stopou počítají s tepelnými čerpadly, fotovoltaikou, geotermálními vrty a chytrými technologiemi. UBE DEVELOPMENT, www.arcus-city.cz



KÁMEN, DŘEVO, BETON A OCEL

PRVNÍ VÍCEPDLAŽNÍ DŘEVOSTAVBY V PRAZE





KOLEKCE BIO PODLAH WINEO PURLINE 1200

KOLEKCE BIO PODLAH

Wineo PURLINE 1200

boduje sto procentní ekologičností – při jejich výrobě nebyly použity chemické látky. lze je recyklovat a umožňují také ekologickou údržbu. KRATOCHVÍL PARKET PROFI, www.kpp.cz

VARIABILNÍ DESIGN,

snadná údržba, ale zároveň i udržitelnost. Nejen u textilních a elastických krytin eco friendly výsledek podporují rovněž adekvátní zdravé aplikační materiály ve formě lepidel a stěrek. KIESEL, www.kiesel.cz



VARIABILNÍ DESIGN



NOVÝ PROJEKT LUXUSNÍ SÍTĚ WALDORF ASTORIA

VÝROBA KERAMICKÝCH OBKLADŮ A DLAŽEB



NOVÝ PROJEKT luxusní sítě

Waldorf Astoria na území chráněném organizací UNESCO vsadil na fúzi prvotřídního servisu s udržitelným přístupem, lokální kreolskou gastronomií a udržitelným zemědělstvím. ECO-ID ARCHITECTS, www.ecoid.com

TAKÉ PŘI VÝROBĚ keramických

obkladů a dlažeb je zásadní efektivní nakládání se zdroji v podobě materiálů, elektřiny, zemního plynu i vody, využití odpadního tepla, zachytu dešťové vody, omezení odpadu na minimum, recyklace i snižování emisí. RAKO, www.rako.cz

TEXT: Katerina Mlýnková, FOTO: archivy item



3

Jak to vidí

Lenka Lehečková,
manažerka
marketingu Siko



Zařid'te si malé domácí spa

Ať už plánujete jen drobné změny v koupelně, nebo menší renovaci, zaměřte se na kroky, které vám pomůžou vytvořit osvěžující a funkční prostor. Soustřeďte se na chytré řešení úložného prostoru, nebojte se použít nejrůznější regály, police, využijte niky i přízdívky, pomohou vám udržet koupelnu organizovanou a čistou. Nasměrujte refresh koupelny k udržitelnosti, využijte recyklovatelné materiály, zaměřte se na úsporu vody. Sáhnete po úsporných bateriích i chytrém WC s úsporným splachováním. Obraťte pozornost na dokonalý komfort a pohodlí, proměňte koupelnu v malé domácí spa např. pomocí úsporného sprchového systému vybaveného řadou masážních funkcí. Taková koupelna jen tak nezestárne a zajistí vám maximální komfort a funkčnost.



4

Marek Vráblík,
šéfdesignér
značky RAKO



Vsad'te na autentický design

Tendenci současných koupelen bych ve zkratce popsal jako lapidární přirozenou útulnost. Lapidárností míním jednoduchost, elementárnost, což představuje tendenci nepoužívat nadbytečné dekorování či členění v rámci jednotlivých ploch stěn či podlahy. Stírá se rozdělování mezi tzv. dekorem a základem, plocha se nedělí barevnými či dekorovanými pruhy. Také samotné spáry se co nejvíce schovávají, minimalizuje se jejich šířka, tónují se tak, aby byly co nejméně znatelné. Formáty se zvětšují a ztenčují. Přirozeností je myšlena nenásilnost, nekomplikovanost. Je zde tendence přiznání přírodnosti, původu a charakteru použitých materiálů a snaha o minimalizaci syntetických materiálů. Keramika je keramikou. Proto jsou nyní tak populární koupelny s fragmenty přírody, flóry.



3

Jak to vidí

Tomáš Kovalíček,
technický
manažer TECE



Zaostřete na detaily

U kompletních rekonstrukcí doporučuji nejdříve vybrat odborníka, který vám rekonstrukci bude provádět. Předem s ním konzultujte vaše představy a možnosti provedení. Zdánlivé maličkosti mohou být ve finále velmi důležité. S výškou toalety vám může například pomoci výškově nastavitelný modul TECElux. Při výběru keramiky zvažte bidetovací funkci, kterou vám nabídne sprchovací toaleta TECEone. Při řešení sprchového koutu vezměte v potaz kapacitu odtoku sprchového žlabu a jeho umístění. Nezapomeňte ani na možnost barevně jej kombinovat s dalšími ovládacími prvky. Samotné odtokové žlaby nabízí TECE ve standardních délkách až do 1600 mm. Pro usnadnění plánování máme k dispozici projekční online aplikace TECEsmartwall, která umí vytvořit kompletní předstěnový systém s možností vizualizace obkladu. Toto nejvíce ocení ti, kdo se pustí do rekonstrukce svépomocí.

4



5



6



1 Zehnder ComfoAir Flex (Zehnder), stropní větrací jednotka v kompaktních rozměrech a s dvojitým výkonem 250 m³/h a 350 m³/h, cena na dotaz → www.zehnder.cz

2 Chicago (Hornbach), koupelna vybavená vanou D-Code (Duravit), sprchovým koutem s bezrámovou skleněnou příčkou a dešťovou sprchou a designovým topným tělesem Genf (Schulte), cena na dotaz → www.hornbach.cz

3 TECEdrainprofile (TECE), minimalistický sprchový profil je k dispozici v několika provedeních a délkách, které snadno přizpůsobíte velikosti sprchového koutu i stylu koupelny, cena na dotaz → www.tece.com

4 Plywood (RAKO), slinutá dlaždice, 60 × 120 cm, cena 1 408 Kč/m² → www.rako.cz

5 Asana (Kludi), wellness kolekce sprch zahrnuje stropní i stylové nástěnné modely, cena na dotaz → www.koupelny-ptacek.cz

6 Volně stojící vana (Kartell by Laufen), materiál lité mramor, 171,5 × 81,5 cm, cena 144 119 Kč → www.siko.cz

připravila: Libuše Lhotská
foto: Lukáš Hausenblas

Někdo se při zařizování interiéru řídí předem promyšlenou koncepcí, jiný se naopak odrazí od nějakého zajímavého solitéru nebo detailu, kterému celek přizpůsobí. Taková byla i cesta majitelů nového domu, kteří už před jeho pořízením věděli, že základním designovým prvkem v jejich novém domově budou černé hranaté vypínače. Ty se nevyhnuly ani koupelně.



Šedo-černě vyladěná

Po delším hledání domu na prodej objevili majitelé rozestavěný objekt v Podkrkonoší, do kterého se okamžitě zamilovali. Byl ve fázi pokročilejší hrubé stavby, což jim vyhovovalo, protože měli možnost do dispozic snadněji zasáhnout. Z jedné původně naplánované koupelny tak mohli udělat šatnu a prostor vymezený pro druhou koupelnu si naplánovali podle svých potřeb. Novým požadavkům bylo ale třeba přizpůsobit rozvody elektřiny a vody. Toho majitelé využili k instalaci tepelného čerpadla a fotovoltaiky, a díky tomuto rozhodnutí výrazně snížili energetickou náročnost domu. Aby se v létě dům nepřehříval a v zimě nebylo od oken zima, pořídili i venkovními žaluzie napojené na systém Smart Home, který řídí jejich zatahování i vytápění podle aktuálního počasí. Protože byly v domě podlahy ve stádiu základové desky, nic nebránilo ani instalaci podlahového topení.

Barevná trojkombinace

Černé vypínače, od kterých se odvíjelo barevné řešení celého domu, oslovily majitelku na výstavě For Arch. Díky nim začala nejprve snít o černé kuchyni a postupně se její představa promítala i do ostatních částí interiéru včetně koupelny. V té si rozhodně přála mít volně stojící vanu i sprchový kout. Tyto prostorově

náročnější prvky si však vyžádaly změnu dispozice. Přestavbou čtvercového půdorysu koupelny na „elkový“ vznikl ideální prostor na otevřený sprchový kout a do zbývající části se pohodlně vešla solitérní vanu, prostorná skříňka s umyvadlem i volně stojící kovová police. Z původního řešení koupelny zároveň zmizela toaleta, pro kterou se našlo v objektu jiné samostatné místo.

Barevnost celého domu vychází z kombinace černé, šedivé a bílé. V koupelně tomuto ladění dobře nahrává bílá sanitární keramika a také bílé obložení jedné stěny, které opticky odlehčuje šedivé dlaždice použité na zbývajících stěnách a na podlaze. Černá je umyvadlová skříňka zhotovená na zakázku a kovová police, která slouží na skladování osušek či květinovou dekoraci, černé jsou také armatury i další doplňky včetně závěsné lampy u umyvadla a pochopitelně také vypínačů. I přes větší množství šedé a černé barvy nepůsobí koupelna tmavým nebo stísněným dojmem. Opticky ji rozjasňuje dostatek svítidel i denní světlo z okna, pocitově ji v chladném období zateplí podlahové topení.

Na obklad stěn a na podlahu zvolili majitelé z produkce značky RAKO šedé dlaždice ze série Extra s jemně strukturovaným povrchem, který připomíná přírodní kámen. Na odlehčení jsou na jedné stěně použité bílé dlaždice ze série UP s výrazným reliéfním povrchem.



V nové dispozici koupelny vznikl úzký prostor ideální na umístění sprchového koutu typu walk-in.



Jedna z věcí, kterou si paní domu přála, byla volně stojící vana. Z mnoha typů, které si prohlédla, ji nejvíc oslovila vana Freedom od značky Ravak.



INZERCE

Kdo dává slevy byl předtím drahý

Žádné triky. Zaručeně výhodně
Trvale nízké ceny HORNBAACH

Ruku  na to

HORNBAACH

S námi to zvládnete.

Otěruvzdornost

Stupeň otěruvzdornosti je v katalogích označený symbolem PEI 1–5. Čím vyšší stupeň, tím větší zátěž dlažba snese.



Rektifikace

Rektifikované obkládačky a dlaždice označené ikonou R lze pokládat s minimální spárou 2,0 mm a větší.



Kalibrace

Dlaždice nemá ostré okraje, není tak rovná má drobné rozdíly v rozměrech.



Prostiskluznost

Označuje se R9 až R13 (nejvyšší ochrana před uklouznutím).



Glazura

Zušlechťuje povrch dlaždic a zvyšuje odolnost (např. proti nasákavosti vodou).



Jak vybírat obklady a dlažbu

Většina lidí se při zařizování koupelny a hledání nových keramických obkladů a dlažeb zaměří hlavně na volbu barev, dekorů a formátů. Na to, aby vás při konečné realizaci nic nezaskočilo, je ale třeba se připravit trochu víc. Co byste měli vědět?

Nejrychlejší přehled o nabídce keramických obkladů a dlažeb získáte na webových stránkách různých prodejců. Pokud vybíráte tento sortiment po dlouhé době, patrně vás překvapí nabídka, která je skutečně velice pestrá. Když se ale po určité době zorientujete, vyjasníte si svou představu a vytipujete dlaždice, které vás zaujaly, určitě nebude od věci navštívit kamennou prodejnu, kde si zvolené kolekce osobně prohlédnete a osaháte. Nejde totiž jen o barvy, které mnohou být na monitoru zkraslené, ale například i o povrch, který by vám měl být na dotek příjemný. Na vlastní oči, ale i hmatem můžete otestovat nejen lesklé a matné typy, ale i strukturované 3D povrchy, které skvěle umocňují přesvědčivost imitací různých materiálů, jako je například dřevo, kámen nebo beton.

Do showroomu, kde se vás ujmou odborníci, je už dobré přijít s přesnými rozměry půdorysu místnosti a s informacemi o umístění stoupaček, odpadů, případně i umístění sprchového koutu a dalších prvků, které ovlivní propočít množství dlaždic včetně takzvaného přežezu neboli nutného odpadu. Kromě stěn a podlahy je třeba počítat i s tím, že se budou obkládat například niky, vyzděné police nebo obezdění vany.

Stavební připravenost

Než se začnou obkládat stěny a podlaha, je třeba zajistit realizaci podkladových ploch, které musejí být zejména při použití velkých formátů dokonale vyrovnané. Potřebnou stavební chemii zajistí obkladač, nebo vám ji doporučí odborník v obchodě. Tím ale příprava nekončí. Pokud se například rozhodnete pro bezbariérový vydlážděný sprchový kout v rovině s podlahou, je nutné předem ověřit, zda je toto řešení ve vaší koupelně technicky možné. Stavební konstrukce některých panelových domů to totiž často neumožňuje. Půjde-li to, čeká vás ještě rozhodnutí, zda pomoci jinak barevných dlaždic sprchový kout celý nebo jen na podlaze opticky vymezit, nebo ho ve stejném barevném provedení nechat splynout s celkem.

Optická iluze

Při výběru obkladů a dlažeb je třeba zohlednit velikost koupelny. Mnoho lidí, zejména ti, jež žijí ve starém panelovém domě, musí vycházet z toho, že je jejich koupelna hodně malá. Od toho by se měla odvíjet volba barvy i formátů. „Názor, že do malého prostoru patří jenom malé rozměry obkladů, je už překonaný,“ říká Tomáš Knobloch, produktový manažer značky RAKO. „Naopak, i ve velmi malé místnosti je možné použít moderní formáty od 30 × 60 až do 60 × 120 cm. Obecně však platí, že prostor zvětšují světlé barvy. Velký rozměr obkládaček propůjčí prostoru celistvost a zajistí mu elegantní vzhled. Obloženou plochu je však možné oživit tak, že se jednobarevný obklad zkombinuje s nějakým menším typem dlaždic nebo s mozaikou, která navíc usnadní obkládání oblých hran a nik. Čím jsou tóny obkladů decentnější a méně výrazné, tím víc by se mělo pracovat s kontrastem a využívat jeho estetickou sílu. Další možností je také střídání malého a velkého formátu, hladkých ploch s 3D povrchem nebo jednobarevných dlaždic s dekory ve stejném odstínu. Všechny nové série RAKO obsahují různé velikosti čtverců a obdélníků, takže si stačí jen vybrat a začít kombinovat. Pro velkoformátový obklad je však nutné zajistit, aby byl podklad stěn a podlah dobře připravený a vyrovnaný. Velké obkládačky opticky zvětší prostor, protože pokládka s minimální tloušťkou spáry neruší hladkou plochu. Působí luxusnějším dojmem a umožní zvýraznit barvu i strukturu povrchu, což nahrává aktuální módě reliéfních povrchů a imitací přírodních materiálů. Na podlahu je vhodná takzvaná rektifikovaná dlažba, která se pokládá s velmi úzkou, minimálně však dvoumilimetrovou spárou. Díky ní bude plocha působit elegantně a prostor se opticky zvětší. Méně úzkých spár se navíc daleko lépe udržuje.“

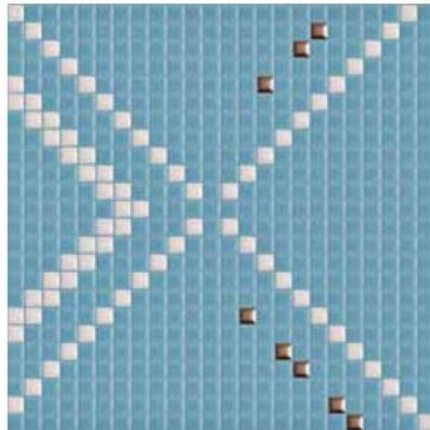
Průběh nákupu obkladů a dlažeb myslete na to, že nákup nemůže nahradit návštěvu specializované prodejny, kde si můžete obklady a dlažbu prohlédnout a vybrat si podobě a také je nechat realizovat. Určitě se také nechte poradit a nechte si udělat odborníkem návrh.

atd...

Sílnutá dlažba s teraco vzhledem **Sonar White** (Codicer), 66 × 66 cm, cena 990 Kč/m²
→ eshop.obkladyvilimek.cz



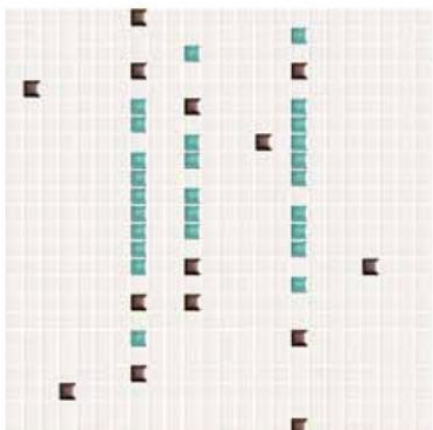
Obklad **Metrica** (Appiani) v geometrickém dekoru Incroci, 30 × 30 cm, cena 7 886 Kč/m²
→ www.koupelny-ptacek.cz



Dekor z řady **Roof** (RAKO), 40 × 40 cm, cena 799 Kč/set → www.rako.cz



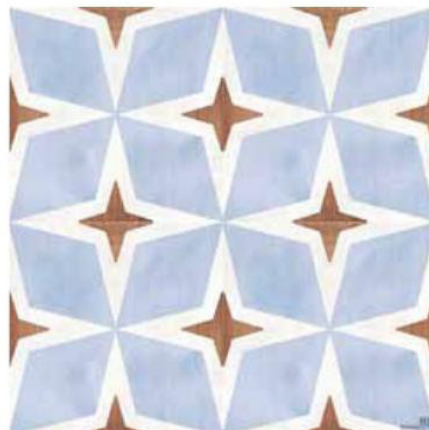
Obklad **Metrica** (Appiani) v jemném dekoru Trattini, 30 × 30 cm, cena 7 886 Kč/m²
→ www.koupelny-ptacek.cz



Mozaika **Kitkat Mini** (The Mosaic Factory), 28 × 30 cm, cena 2 638 Kč/m² → www.mozaiky.net



Retro dlažba z kolekce **Paint** (XCLUSIVE), 20,5 × 20,5 cm, cena 1 759 Kč → www.perfecto.cz



V pastelů oděná

Koupelna laděná v pastelových odstínech nebude působit nikdy chladně a kombinace s černými matnými bateriemi jí vyloženě sluší.

Cementová dlažba **Gammon** (Otto Tiles & Design), 20 × 20 cm, cena 3 852 Kč/m² → www.ottotiles.co.uk



Strukturovaný obklad z kolekce **Kipling** (Dom), 33,3 × 100 cm, cena 1 099 Kč/m²
→ www.siko.cz



atd...

Mozaika z kolekce **Eden** (Appiani), 30 × 30 cm, cena na dotaz → www.koupelny-ptacek.cz



Velkoformátová dlažba **Ultra Onici** (Arioste), 150 × 150 cm, cena 8 232 Kč/m² → www.koupelny-ptacek.cz



Obklad z kolekce **Soul** (Kale), dekor Daphne, 60 × 120 cm, cena 1 199 Kč/m² → www.siko.cz



Lesklá mozaika z kolekce **Acqua** (Kerion), 32 × 32 cm, cena 599 Kč/ks → www.perfecto.cz



Compila (RAKO), dekor Herbs, set čtyř obkladů 30 × 60 cm, cena 1 258 Kč → www.rako.cz



Plastický obklad ze série **Gleeze** (Ragno), 7,5 × 20 cm, cena 2 199 Kč/m² → www.loskachlos.cz



Obklad ze série **Lint** (RAKO), 30 × 60 cm, cena 1 026 Kč/m² → www.rako.cz



Obklad ze zeleného mramoru **Ducale** (Kreoo), 60 × 60 cm, cena na dotaz → www.kreoo.com



S klidem lesa

S obklady laděnými v lahově zeleném odstínu získává koupelna sebevědomí i noblesu, kterou stačí dotáhnout k dokonalosti například dřevěnými doplňky.

Blažičková se chystá na Paříž. Účast ale ještě jistou nemá

Plzeňská střelkyně bude v dubnu závodit v Brazílii.

5plus2
ROZHOVOR

PETR PÁNEK

PLZEŇ | K nejsilnějším emočním zážitkům spojeným se sportem řadí Veronika Blažičková stříbrnou medaili z evropského šampionátu 2022 v polské Vratislavi, díky které získala pro Českou republiku postupové místo na letošní olympijské hry v třípolohové střelbě z malorážky. Pro střelkyni plzeňské Dukly to však stále neznamená automatickou nominaci do Paříže, o té se rozhodne podle aktuální formy v nadcházejících závodech.

„Nechci si připouštět, že bych na olympiádu nejela, i když se to může stát. Není to příjemné, ale v nějakém stresu určitě nejsem,“ říká s úsměvem 20letá rodačka z Plzně.

Jaká je pro vás tato sezona?

Pocitově i výsledkově určitě lepší než ta předešlá. Mám velkou radost, že jsem se konečně zlepšila ve vzduchovce. V malorážce mám za sebou pouze jeden závod, ale snad je to také na dobré cestě. Snažím se pracovat na chybách, o kterých vím, že tam jsou.

Zúčastníte se nejbližšího závodu, kterým je dubnová kvalifikace v brazilském Riu, přestože jste olympijské místo již vystřílela?

Ano, na tento závod pojedeme, vyhovu-



Plzeňská střelkyně Veronika Blažičková se připravuje na olympijské hry v Paříži. Nejblíží závod absolvuje v dubnu v Brazílii.

FOTO | RAKO.CZ

je nám místo i čas. Bereme to s trenérem jako přípravu v podmínkách podobných těm, co budou v Paříži. Zbraň i oblečení fungují v tomto prostředí jinak a je důležité se na to připravit.

Jak vidíte svoje šance na start v Paříži?

Zatím nevíme, kdy ani jak se bude rozhodovat o nominaci. Já jsem v pohodě a cítím se dobře. Protože se mi teď daří ve vzduchovce a držím se pořád vysoko, nemám z toho obavy. Nepřipouštím si

ani nějakou rivalitu a soustředím se jen na sebe.

Ale formu ladíte směrem k olympiádě, je to tak?

Určitě ano. Nedávalo by smysl načasovat formu na jiné akce, když právě olympiáda je největším závodem tohoto roku. I s trenérem směřujeme celou přípravu k této akci a nezbyvá než doufat, že to dobře dopadne.

Máte vybranou zbraň, se kterou bys-

te případně v Paříži střelila?

Mám novou jak vzduchovku, tak i malorážku a obě jsou super. Chvilí trvalo, než jsem si hlavně na vzduchovku, která nebyla dřív mojí silnou stránkou, zvykla, ale teď jsem moc spokojená.

Vyzkoušela už jste si olympijskou střelnici ve Francii?

Jeden závod jsem tam už dříve střelila. A tuto neděli odjíždíme na soustředění poblíž střelnice znovu a budeme mít čas se s prostředím důkladně seznámit.

Plzeňští atleti zazářili v Evropě i doma

LADISLAV VAINDL

PLZEŇ | Další úspěšný rok za sebou má Atletický klub Škoda Plzeň, který patří v České republice ke špičce. Medaile si jeho svěřenci odvázejí ale i z mezinárodních soutěží. „S loňskou sezónou jsme nadmíru spokojeni, patřili jsme opět k nejúspěšnějším klubům v republice a je to odměna pro všechny trenéry i pro ty, kteří nás podporují, tedy město a kraj,“ říká sportovní ředitel AK Škoda Plzeň Michal Černý.

Klub má nyní více než třicetku reprezentantů, kteří jsou v Českém atletickém svazu vedeni jako závodníci, co-

mohou splnit limit na vrcholné akce, jako je mistrovství Evropy, světa nebo olympijské hry. Patří mezi ně například běžkyně Tereza Petřílková. „Co se týká závodu a výsledků, tak loňský rok byl úplně ten nejlepší a nejúspěšnější v mé dosavadní kariéře. Největším úspěchem, kterého jsem dosáhla, byla bronzová medaile na mistrovství světa se štafetou čtyřikrát 400 metrů mix v národním rekordu. Povedlo se mi kvalifikovat i individuálně na mistrovství světa, kde jsem postoupila do semifinále a ve velmi dobrých časech jsem vlastně okupovala desátou příčku historických českých tabulek. Kromě toho se nám po-

vedlo vyhrát evropské hry se štafetou mixu také v národním rekordu,“ prozradila.

Největším cílem letošního roku budou pro Terezu olympijské hry, kam by se ráda kvalifikovala individuálně i ve štafetě. „Na začátku května absolvujeme mistrovství světa štafet, odkud vede přímo kvalifikace na olympijské hry, takže zopakovat nějaký úspěšný běh se štafetou, dostat se vlastně na olympijské hry, to bude taky cílem. A kromě toho, letošní rok je nabitý ještě o mistrovství Evropy v Římě, takže těch úkolů máme opravdu spoustu a bude to hodně fyzicky náročné. Ale věřím, že se

všechno povede skloubit a budu se snažit na všech třech akcích předvést ve své maximálně možné výkonnosti,“ dodává Petřílková.


Také pro Viktorii Jánskou, která se věnuje skoku dalekém a běhu na sto metrů překážek, byl loňský rok velmi vydařený. „Loňská sezóna byla naprosto úžasná, přes veškeré úspěchy na mistrovství České republiky, přes různé tituly, podařilo se mi kvalifikovat se na EYOF 2023 - evropský olympijský festival ve Slovinsku v Mariboru, kde se nám s holkama podařilo získat třetí místo, bronz na štafetu a páté místo v dálce,“ přeje si Jánská.



První dáma architektury,
pro kterou nic
nebylo nemožné

ZAHA HADID

Text: Helena Havranová | Foto: Zaha Hadid Architects,
Hutton + Crow, Helène Binet, Brad Feinkopf,
Virgil Simon Bertrand, Adam Mørk, Iwan Baan



Architektka, designérka a umělkyně,
ale také univerzitní profesorka
či bojovnice za rovnoprávnost žen.
Zaha Hadid byla žena mnoha tváří
a její charakteristiku rozhodně nelze shrnout
jen slovy „úspěšná architektka“.
Ačkoli mnozí si ji spojují právě s jejími
mezinárodně proslulými stavbami,
její osobnost je daleko košatější.



Fakt, že Zaha Hadid byla jednou z nejvýznamnějších architektek 21. století, již mnozí vnímají jako samozřejmost. Cesta k tomuto úspěchu však byla trnitá. Na poli architektury musela bojovat s řadou předsudků. A to nejen kvůli svému pohlaví, ale také blízkovýchodnímu původu. I přesto však ukázala, že navzdory všem těmto překážkám lze uspět a vybudovat si mezinárodní obdiv.

Hadid se narodila v iráckém Bagdádu, což pro úspěšnou kariéru v západním světě bezesporu není ta nejlepší startovní pozice. Příliš dlouho ale v blízkovýchodní domovině nepobyla. Chodila do internátních škol ve Velké Británii a ve Švýcarsku, později na vysoké škole v libanonském Bejrútu vystudovala matematiku. Posléze již natrvalo zamířila na západ, konkrétně do Londýna. Zde vystudovala architekturu a nedlouho poté založila vlastní architektonické studio Zaha Hadid Architects. Naplno se tak začala věnovat své vášni, tedy navrhování. A to i přesto, že v této převážně mužské profesi rozhodně neměla na růžích ustláno.

Zaha architektka

To, co si s Hadid většina lidí spojuje, je její architektonická činnost. Mluví se o ní jako o významné představitelce dekonstruktivismu či dokonce jako o architektce budoucnosti. A není se čemu divit, ve své tvorbě se totiž skutečně nebála překračovat hranice tradičních architektonických zvyklostí. Její díla jsou charakteristická výraznými liniemi, plynulostí, vyznačují z nich energie a dynamika. Zároveň si ráda hrála s geometrií a nenechávala se svazovat symetrií. Tak moc si oblíbila různé křivky a zkroucené linie, že v jejich budovách šlo často

jen s obtížemi najít souměrné tvary a pravé úhly. Důkazem toho jsou i slova jejího učitele Elia Zenghelise, který ji v nadsázce nazval vynálezkyň úhlu 89°.

Co ale ve skutečnosti stálo za jejím fenomenálním úspěchem? Kromě originální tvorby, nápadů a nesporného talentu je za tím ještě něco víc. Hadid byla známá svým nekonvenčním, v mnoha směrech až revolučním přístupem k architektuře. Ve svých návrzích nedělala kompromisy a její geometricky složité a futuristické kompozice byly často jen stěží realizovatelné. I přesto se ale nezalekla mnoha skeptických reakcí na svou tvorbu a nenechala se odradit od svých jasných vizí. Odměnou jí pak mohl být fakt, že řada z návrhů nakonec skutečně spatřila světlo světa a dodnes patří mezi nejobdivovanější stavby novodobé architektury.

Nejen talent a neotřelé návrhy však přispěly k jejímu úspěchu. Obrovskou předností Hadid byla také pracovitost a vytrvalost. Ostatně, dokládá to i fakt, že své vůbec první realizace se dočkala až po dlouhých 14 letech od založení londýnského studia. A jaká stavba tedy byla tou první, která nezůstala jen na papíře? Jednalo se o požární stanici nazvanou Vitra, nacházející se v německém městě Weil am Rhein. Ačkoli mnohým by se mohlo zdát, že hasičská základna není zrovna prestižní projekt, pro Hadid to byl zásadní moment, který nastartoval éru jejích dalších realizací.

Výčet projektů, které nesou jméno Zaha Hadid, by byl opravdu dlouhý. Připomeňme si tedy alespoň některé z nich. »



město 43

Milovaný Londýn

Díla Zahy Hadid najdeme po celém světě. Začneme však v jejím domovském Londýně. Ačkoli Hadid pochází z iráckého Bagdádu, svou profesní kariéru spojila především s britskou metropolí. A právě v Londýně najdeme jeden z jejích nejvýznamnějších projektů, kterým je centrum plaveckých sportů. Tato stavba vytvořená speciálně pro olympijské hry v Londýně již na první pohled zaujme plynulými liniemi a esovitě tvarovanou střechou imitující vlnící se vodní hladinu. Právem se tak pro mnohé tato elegantní budova stala jedním ze symbolů her konaných v roce 2012.

Oceněné muzeum

Dalším z jejích výrazných evropských počínů je Národní muzeum umění 21. století v Římě (MAXXI). Tato monumentální stavba představuje v mnoha směrech revoluční přístup k muzejní architektuře. Projekt byl bezesporu výzvou – už jen tím, že nové muzeum se nachází na místě starých kasáren. Hadid si však s tímto faktorem skvěle poradila, a co víc, podle všeho ho ještě přetvořila ve svou výhodu. Přestože rozsáhlý objekt zvlhčeného tvaru se bývalým vojenským objektům ani za mák nepodobá, nepůsobí zde rušivým dojmem. Naopak s historií prostředí citlivě pracuje a vdechuje prostoru nový život. Všeobecné uznání tohoto počínu pak dokládá i fakt, že za něj Hadid získala prestižní Stirlingovu cenu.

Americká premiéra

Mezi zeměmi, kde stavby s podpisem Zahy Hadid stojí, samozřejmě nechybí ani Spojené státy. Zmíňme z nich například její vůbec první americkou realizaci, kterou je Centrum současného umění ve městě Cincinnati. Budova díky nekonvenčním, ostrým úhlům a dynamickým tvarům již na první pohled zaujme pozornost každého kolemjdoucího. Zároveň však skvěle zapadá do okolního

prostředí, se kterým souzní v dokonalé symbióze. Kromě toho je samozřejmě vyzdvihované také designové provedení této galerie. Futuristický vzhled, jasné přímé linie a hra s materiály. A jako třešnička na dortu – jde o první muzeum v USA, které navrhla žena.

Působení v Asii

Také na asijském kontinentu najdeme řadu staveb nesoucích jméno architektky Zahy Hadid. Mezi ty nejoceňovanější bezesporu patří Operní dům v Guangzhou, který bývá dokonce označován za jednu z nejvýznamnějších kulturních staveb v Číně. Rukopis Hadid je zde patrný již na první pohled: fluidní tvary, futuristický design a k tomu zvlhčené elegantní linie. Zároveň, i zde se projevila unikátní schopnost Hadid citlivě pracovat s okolím a zakomponovat své stavby do prostředí, které je obklopuje. Opera tak skvěle souzní s blízkou řekou a městským parkem.

Česká stopa

Na závěr bychom neměli zapomenout ani na odkaz, který Hadid zanechala v Česku. Jedná se o proměnu pražského Masarykova nádraží, pro něž se vžil název Masaryčka. Za projektem stojí společnost Penta, která si spolupráci s ateliérem Zaha Hadid Architects vyzkoušela již při stavbě rezidenčních věží v Bratislavě. Pražská Masaryčka pak nabízí nejen řadu obchodů a služeb, ale také místa pro setkávání lidí či trávení volného času. Kromě toho projekt výborně pracuje s okolním prostředím. Mimo jiné tak funguje jako spojnice oblíbených pražských čtvrtí Žižkov a Karlín s historickým centrem metropole. Přestože budova Masaryčky možná nepatří mezi ta nejoceňovanější díla ze studia Hadid, pro mnohé Čechy je právě tato stavba symbolem, který si ve spojení se Zahou Hadid vybaví. »





520 West 28th Street
v New Yorku, USA

město 45



Ell and Ed the Broad Art Museum, v East Lansingu, USA

46 magazin adresa

Zaha umělkyně

Hadid však nebyla jen architektkou. Svou kreativitu využívala také při designu nábytku a dalších předmětů. V jejím portfoliu lze najít originální návrhy pohovek, židlí, svítidel, šperků, a dokonce i květináčů či dveřních klik.

Stejně jako její stavby, i návrhy jiných předmětů byly charakteristické velkou invencí, originalitou a překračováním tradičních hranic. Zároveň však bylo jejím cílem to, aby její nápady ideálně nezůstávaly pouze na papíře. Tvořila tedy návrhy, které byly nejen esteticky přitažlivé, ale i funkční. Zmíněnou invencí jim pak často dodávala experimentováním s různými materiály, technologiemi a výrobními postupy.

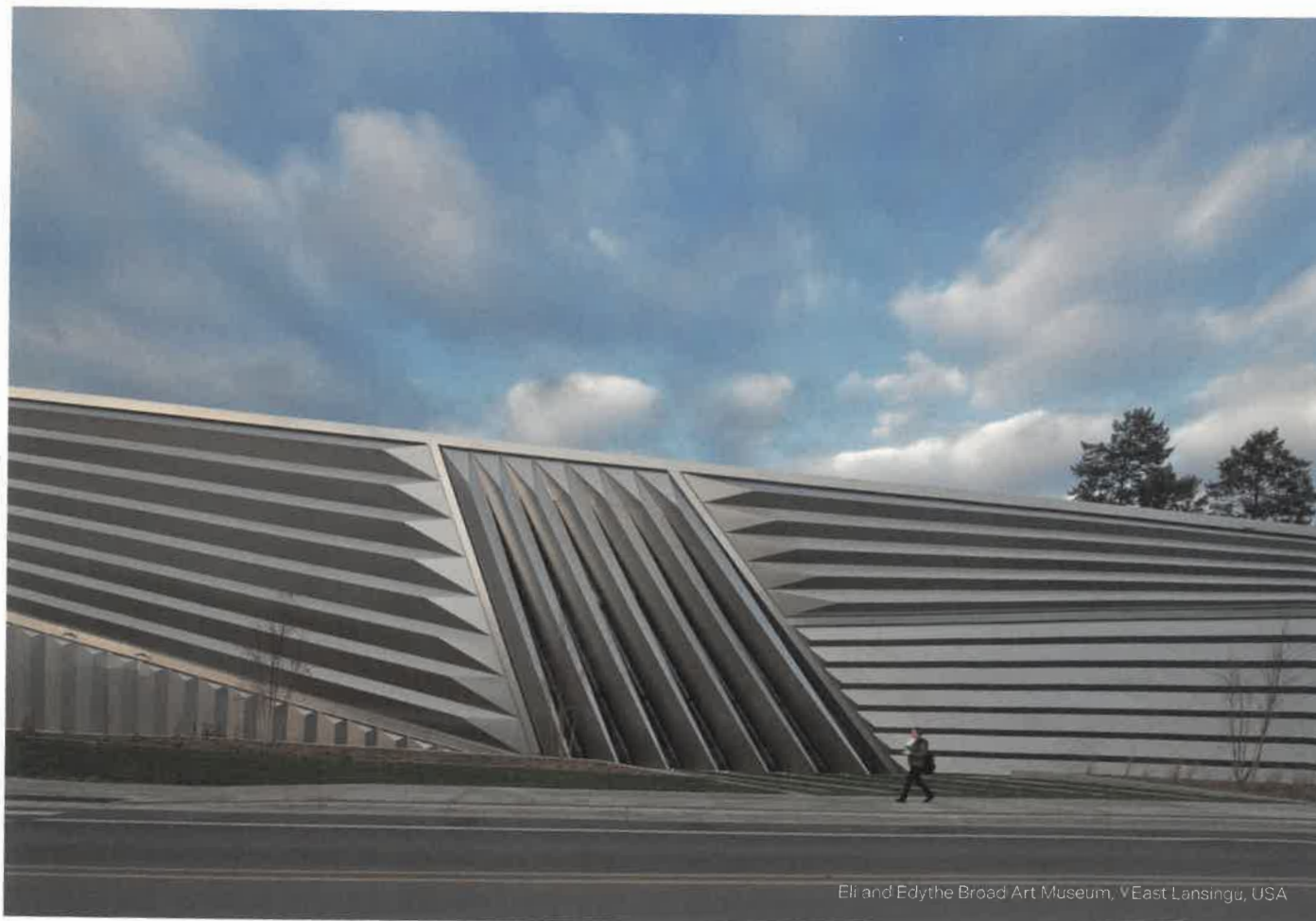
Svou vášeň pro umění Hadid rovněž uplatňovala coby malířka. Na plátně naplno pouštěla uzdu své fantazie a tvořila díla, která lze dodnes spatřovat v prestižních galeriích. Na rozdíl od architektonických návrhů zde totiž nebyla spoutaná nutností dodržovat pravidla stavitelství, díky nimž by mohly být stavby realizovány. Pod jejíma rukama tak vznikala svěží díla plná nespoutané energie, ale také pravidelných obrazců a kompozic.

Mnoho obrazů, které Hadid za svůj život stvořila, je možné charakterizovat jako čistou abstrakci. Zároveň v sobě však nikdy nezapřela vystudovanou matematiku a samozřejmě také architektku. Řada jejích děl zobrazuje detailní plány velkých měst a urbanistických celků. V jejím portfoliu tak lze najít nejen abstraktní hru barev a linií, ale také technické kresby či nejrůznější kompozice, jež pak mnohdy sloužily jako základ jejích budoucích architektonických projektů.

Zaha bojovnice za rovnoprávnost

Jak jsme již zmínili, Hadid byla ale mnohem víc než jen architektkou a umělkyní. Byla silnou zastánkyní rovnosti pohlaví a bojovala za zvýšení viditelnosti žen v architektuře. Často hovořila o výzvách, kterým musela jako žena v tomto oboru čelit a byla známá svým odhodláním proti těmto předsudkům bojovat. Dodnes proto inspiruje mnoho mladých architektek, aby si šly za svými cíli bez ohledu na genderové stereotypy.

Zároveň však faktu, že byla ženou, nikdy nechtěla využívat či ho přehnaně akcentovat. Šlo jí zkrátka o dosažení rovnosti, kdy by rozdělování na muže a ženy jednoduše vůbec nebylo třeba. Jak ostatně v roce 2004 řekla pro britský »



Eli and Edythe Broad Art Museum, East Lansing, USA

web The Guardian: „Nikdy nevyužívám toho, že jsem žena architektka, ale pokud to pomůže mladším lidem zjistit, že mohou prorazit skleněný strop, nevadí mi to.“

Pro Hadid bylo důležité, aby její práce byla vnímána jako originální dílo nesoucí prokazatelné kvality, nikoli pouze jako výsledek jejího pohlaví. Díky tomu nejenže změnila tvář moderní architektury a dala jí nový, dosud nepoznaný rozměr a zcela novou perspektivu. Rovněž ukázala, že architektura může být mocným a efektivním nástrojem pro sociální změnu a boj za rovnoprávnost.

I přesto, že ženský aspekt ve své tvorbě cíleně nezdůrazňovala, lze v jistém ohledu říct, že se v její práci tento boj za rovnoprávnost odráží. A pokud ne boj za rovnoprávnost, tak minimálně odpor k zažitým stereotypům a tradicím. Její díla jsou charakteristická dynamikou a fluiditou, což kontrastovalo s často rigidní, pravidelnou a lineární architekturou jejích současníků. A právě v tomto přístupu lze spatřovat odraz jejího boje

proti pevně daným pravidlům a omezením včetně zmíněných genderových předsudků, na něž v profesním životě narážela.

Tuto linku bojovnice za rovnoprávnost pak podtrhuje také fakt, že se v roce 2004 stala vůbec první ženou, která obdržela prestižní Pritzkerovu cenu za architekturu. A v roce 2016 pak rovněž jako vůbec první žena získala zlatou medaili od Královského institutu britských architektů. Svým příběhem tak ukazuje, že i ženy mohou hrát v tomto převážně mužském oboru klíčovou roli a dosáhnout úspěchů.

Zaha univerzitní profesorka a uznávaná odbornice

Ruku v ruce s její podporou začínajících architektek šlo také její působení na řadě univerzit. Vyučovala na několika prestižních institucích včetně Harvard Graduate School of Design, University of Applied Arts ve Vídni, University of Chicago, Yale University či Architectural Association v Londýně, kde sama studovala. »



Guangzhou Opera House v Kantonu, Čína

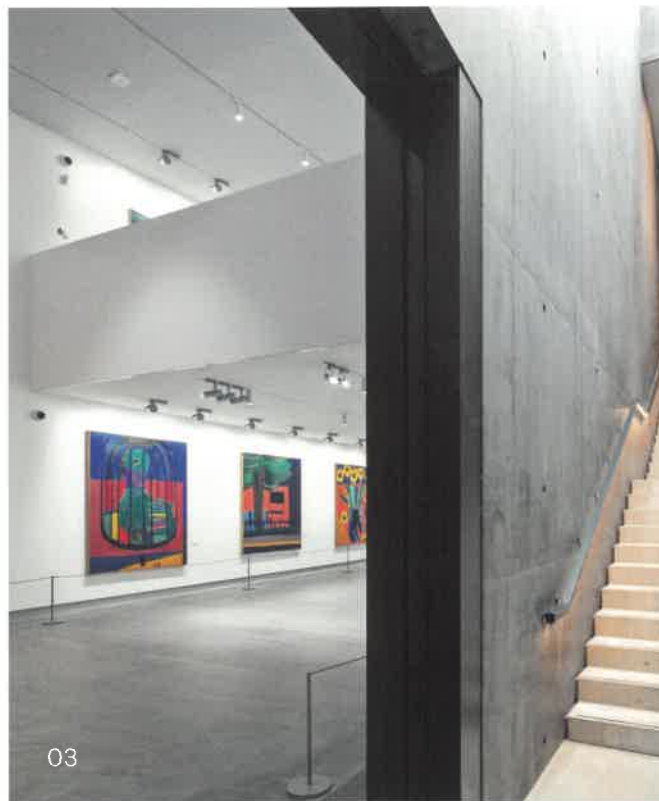
Nutno říct, že její pedagogický přístup byl nejspíš stejně inovativní jako její návrhy. Nejenže kladla důraz na originalitu návrhů a neotřelé postupy, ale také na to, aby nebyla pro studenty pouze zdrojem holých faktů. „Nemyslím si, že můžete učit architekturu, můžete pouze inspirovat lidi,“ zní jeden z jejích známých citátů. Zároveň studenty podporovala v překračování tradičních hranic architektury a svým příkladem jim dávala víru v to, že úspěchu může dosáhnout kdokoliv.

Jejího názoru si bezesporu vážili nejen její začínající architekti, z nichž pro mnohé byla vzorem, ale také další uznávané osobnosti z oboru. Také díky tomu se v roce 2011 stala členkou poroty vybírající laureáty Pritzkerovy ceny za architekturu. Ocenění, které v roce 2004 sama dostala, tak několik let poté po boku dalších uznávaných osobností udělovala dalším.

Na závěr v tomto kontextu zmiňme i další odkaz, který Hadid zanechala v Česku. Téměř před 20 lety totiž spolu se světoznámými architekty Dominikem Perraultem či Evou Jiříčnou zasedla v porotě rozhodující o návrhu Národní knihovny v Praze. Ostře sledovanou soutěž tehdy jak známo vyhrál návrh Jana Kaplického, který nikdy nebyl realizován. Stejně jako díla Hadid však podle všeho nedělal kompromisy a vybočoval ze zaběhnutých standardů a představ většiny lidí o tom, jak by nová knihovna měla vypadat. A právě v tom lze tedy najít jisté podobnosti, které myšlenka návrhu měla s přístupem Zahy Hadid nejen k architektuře, ale k životu jako takovému. Neslevovat ze svých cílů, a to i za cenu toho, že to kromě příznivců přinese také řadu kritiků. ||



01



03

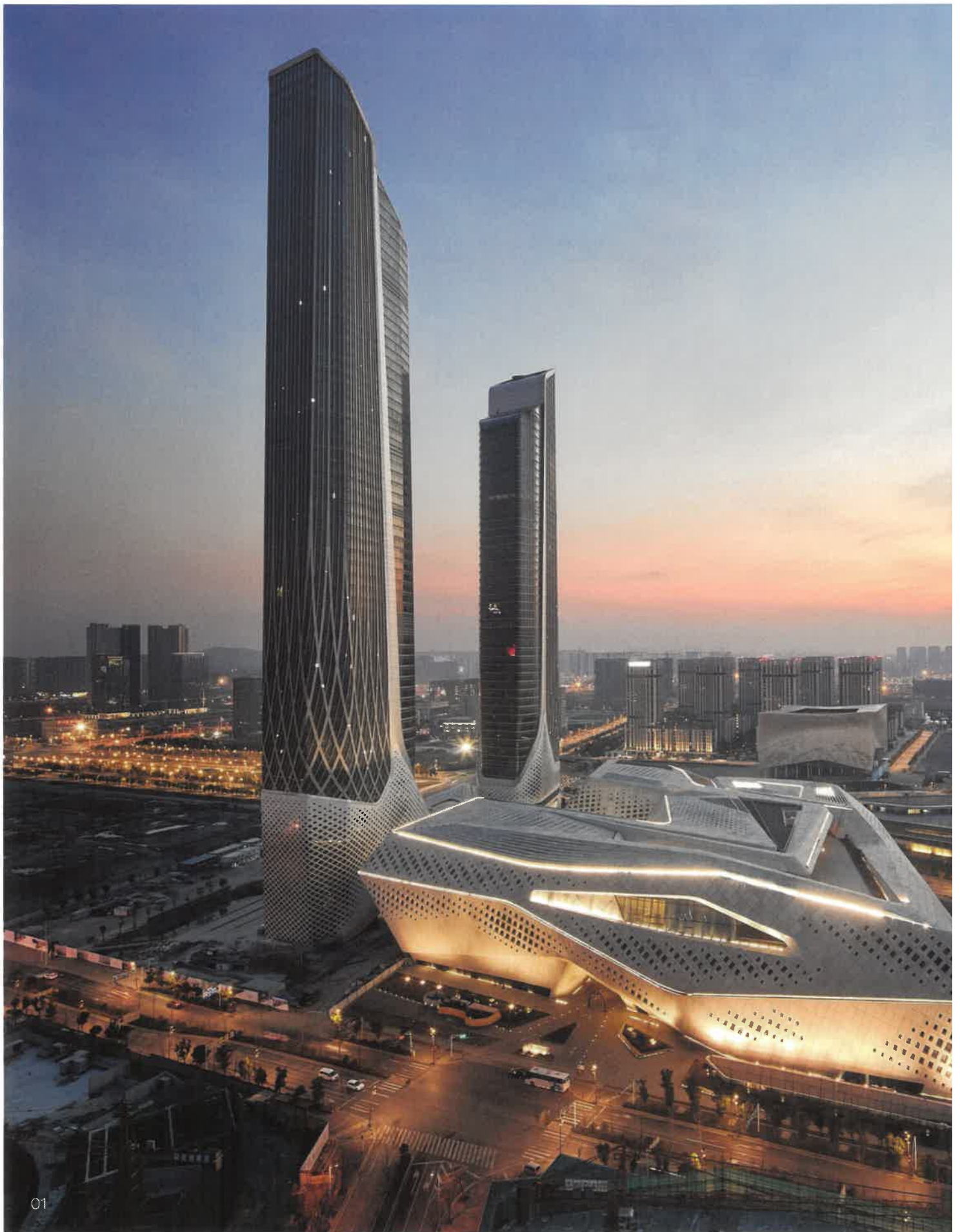


02



01, 02, 03 | Muzeum umění Ordrupgaard v Kodani, Dánsko
04 | SKY PARK v Bratislavě, Slovensko
05 | Capital Hill Residence, Moskevská oblast, Rusko





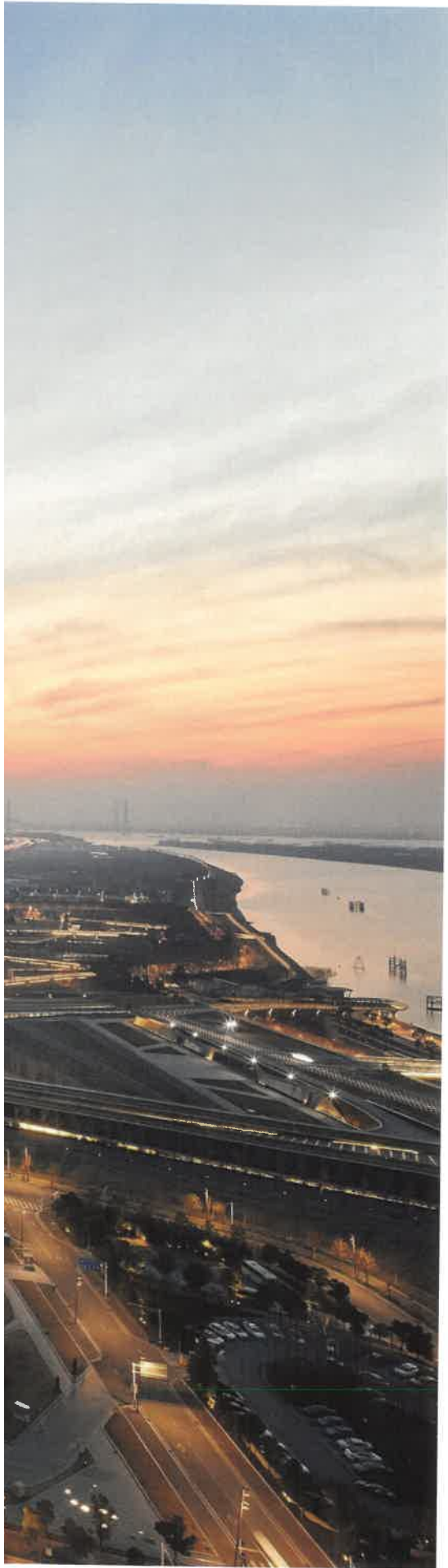
01

52 magazin adresa

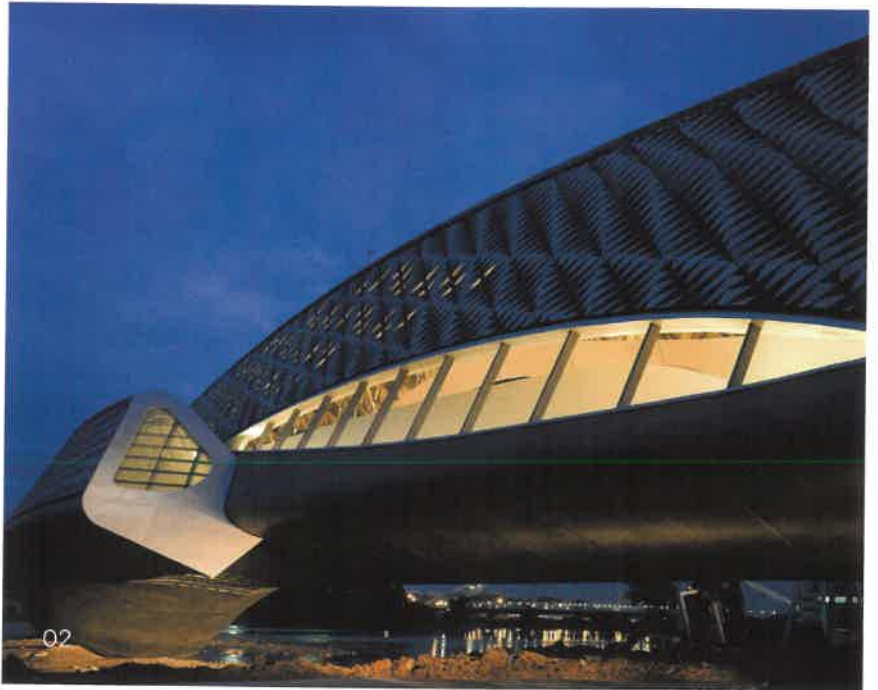
RAKO

Adresa Architektura 1/2024
Březen 2024

61



01 | Nanjing International Youth Cultural Center, Čína
02 | Bridge Pavilion v Zaragoze, Španělsko



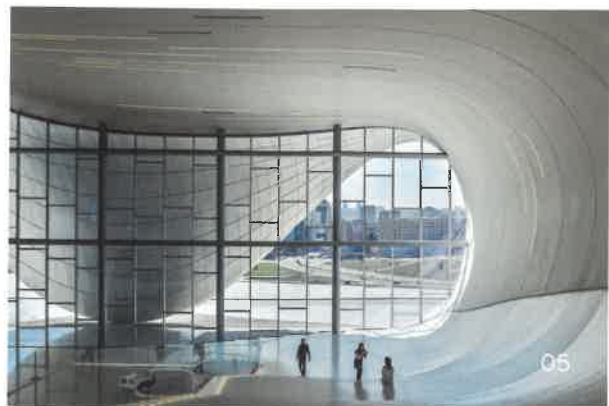
město 53

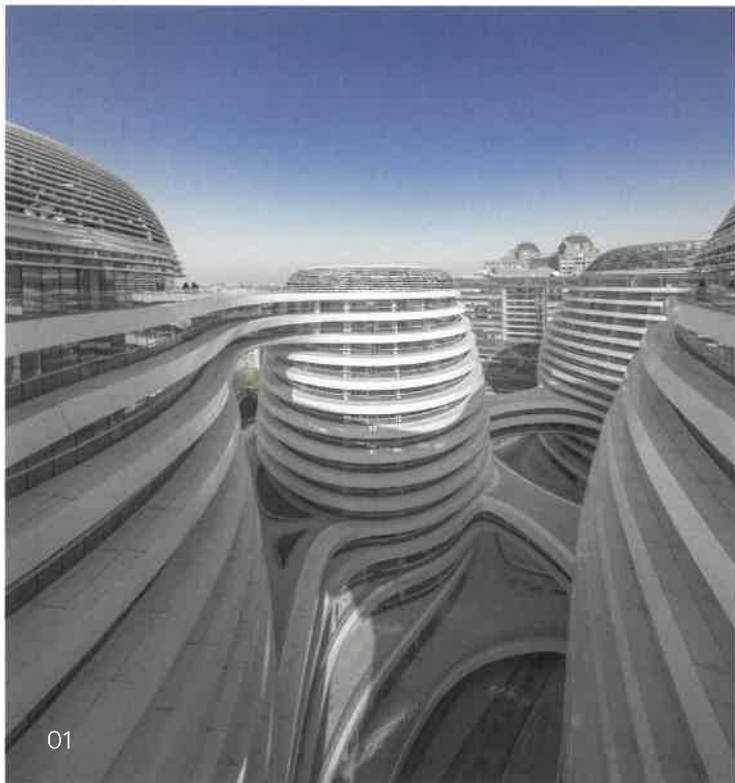


54 magazín adresa



01 | Galaxy SOHO v Pekingu, Čína
02 | One Thousand Museum v Miami, USA
03, 04, 05 | Centrum Heydara Aliyeva v Baku, Azerbajdžán





01

01 | Galaxy SOHO v Pekingu, Čína
02 | HAVENHUIS, Hlavní sídlo přístavní správy v Antverpách, Belgie
03, 04, 05 | Guangzhou Opera House v Kantonu, Čína

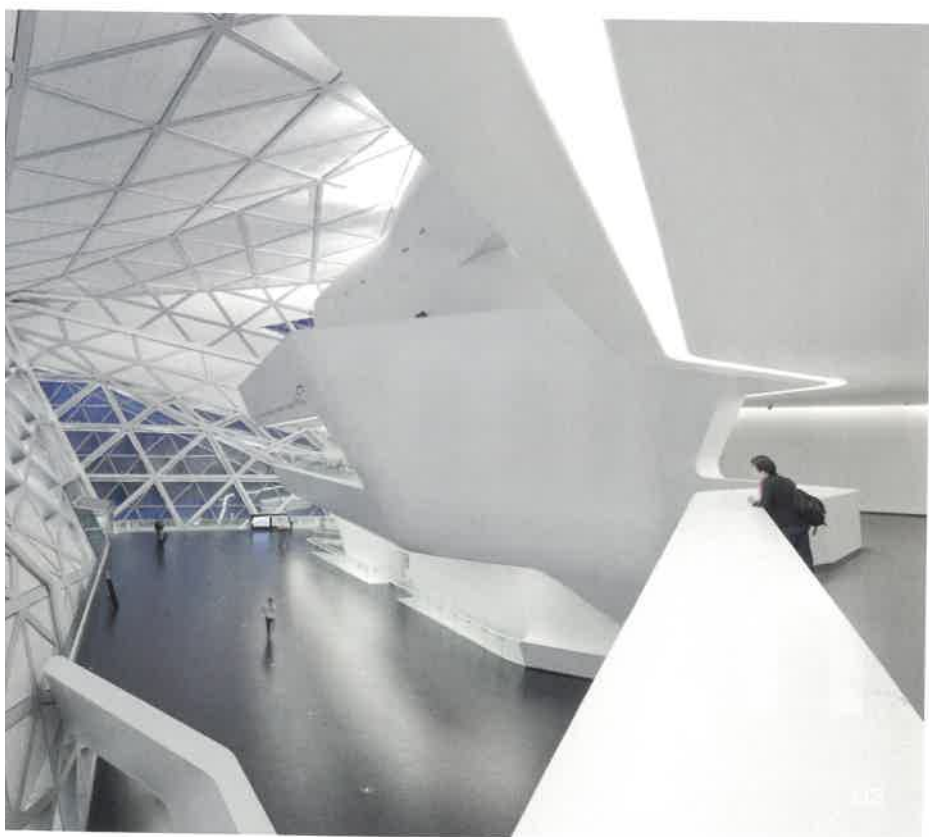


02

56 magazín adresa



04



03



05

město 57